

АКТ
государственной историко-культурной экспертизы
раздела документации, обосновывающего меры по обеспечению сохранности
выявленного объекта археологического наследия «Глыбочка, селище-1»

Раздел об обеспечении сохранности выявленного объекта
культурного (археологического) наследия
«МН «Куйбышев-Унеча-2», участок «Новосёлово – Унеча»,
Дп1200, 1150-1155,2км. Брянское РУ. МН. Реконструкция»

Государственный эксперт по проведению
государственной историко-культурной экспертизы

О.А. Шинкарь

февраль 2026 года

Настоящий акт государственной историко-культурной экспертизы составлен в соответствии с Федеральным законом от 25.06.2002 № 73-ФЗ «Об объектах культурного наследия (памятниках истории и культуры) народов Российской Федерации», Положением о государственной историко-культурной экспертизе, утвержденным постановлением Правительства Российской Федерации от 25.04.2024 № 530 (далее – Положением), согласно требованиям, предусмотренным пунктом 20 данного Положения.

1. **Дата начала проведения экспертизы:** 07.02.2026.
2. **Дата окончания проведения экспертизы:** 09.02.2026.
3. **Место проведения экспертизы:** г. Волгоград.
4. **Заказчик экспертизы:** Общество с ограниченной ответственностью «Белгородская археологическая экспертиза».
5. **Сведения об эксперте:** Шинкарь Ольга Анатольевна, образование высшее, специальность – историк, стаж работы в области археологии – 29 лет, место работы и должность – руководитель регионального историко-археологического центра Государственного бюджетного учреждения «Волгоградский областной научно-производственный центр по охране памятников истории и культуры».
6. **Информация о том, что в соответствии с законодательством Российской Федерации эксперт несёт ответственность за достоверность сведений, изложенных в заключении.**

Настоящим подтверждается, что эксперт признает свою ответственность за соблюдение принципов проведения экспертизы, установленных статьей 29 Федерального закона от 25.06.2002 № 73-ФЗ «Об объектах культурного наследия (памятниках истории и культуры) народов Российской Федерации», а также за достоверность сведений, изложенных в заключении экспертизы в соответствии с п/п «д» п. 20 Положения о государственной историко-культурной экспертизе, утвержденного постановлением Правительства Российской Федерации от 25.04.2024 № 530.

7. **Цель экспертизы** – в соответствии со ст. 28 Федерального закона от 25.06.2002 № 73-ФЗ «Об объектах культурного наследия (памятниках истории и культуры) народов Российской Федерации» – обеспечение сохранности выявленного объекта археологического наследия «Глыбочка, селище-1» на участке реализации проектных решений по титулу: «МН «Куйбышев-Унеча-2», участок «Новосёлово-Унеча», Dn1200, 1150-1155,2км. Брянское РУ. МН. Реконструкция».
8. **Объект экспертизы** – в соответствии с п. 8к) Положения – раздел об обеспечении сохранности выявленного объекта культурного наследия, входящий в состав проектной или

иной документации, при проведении земляных, строительных, мелиоративных, хозяйственных работ, предусмотренных статьей 25 Лесного кодекса Российской Федерации работ по использованию лесов (за исключением работ, указанных в пунктах 3, 4 и 7 части 1 статьи 25 Лесного кодекса Российской Федерации) и иных работ, включающий оценку воздействия таких работ на указанные объекты и содержащий меры по обеспечению сохранности указанных объектов при проведении таких работ в границах территорий указанных объектов либо на земельном участке, непосредственно связанном с земельным участком в границах территорий указанных объектов – «Раздел об обеспечении сохранности выявленного объекта культурного (археологического) наследия «МН «Куйбышев-Унеча-2», участок «Новосёлово-Унеча», Dn1200, 1150-1155,2км. Брянское РУ. МН. Реконструкция» (далее – Раздел).

9. Перечень документов, представленных на экспертизу заявителем:

«Раздел об обеспечении сохранности выявленного объекта культурного (археологического) наследия «МН «Куйбышев-Унеча-2», участок «Новосёлово-Унеча», Dn1200, 1150-1155,2км. Брянское РУ. МН. Реконструкция».

10. Сведения об обстоятельствах, повлиявших на процесс проведения и результаты экспертизы.

Обстоятельств, повлиявших на процесс проведения и результаты экспертизы, не имеется. Дополнительных сведений, которые могли бы повлиять на процесс проведения и результаты экспертизы, не поступало.

11. Сведения о проведенных исследованиях с указанием примененных методов, объема и характера выполненных работ и их результатов.

В процессе проведения экспертизы был выполнен анализ действующего законодательства в сфере охраны и сохранения объектов культурного наследия; представленного заказчиком Раздела в части его соответствия действующему законодательству в сфере охраны и сохранения объектов культурного наследия;

Имеющийся материал достаточен для заключения по предмету экспертизы.

Экспертом проведена оценка обоснованности выводов, представленных в заключении Раздела. Результаты исследований, проведенных в рамках государственной историко-культурной экспертизы, оформлены в виде Акта.

12. Перечень документов и материалов, собранных и полученных при проведении экспертизы, а также использованной для нее специальной, технической и справочной литературы.

1. «Раздел об обеспечении сохранности выявленного объекта культурного (археологического) наследия «МН «Куйбышев-Унеча-2», участок «Новосёлово-Унеча», Dn1200, 1150-1155,2км. Брянское РУ. МН. Реконструкция».
2. «Отчет по договору подряда № ТДР-1820-2025 на выполнение археологического обследования земельных участков под объект: «МН "Куйбышев-Унеча-2", участок "Новосёлово - Унеча", Dn1200, 1150-1155,2км. Брянское РУ. МН. Реконструкция».
3. Акт государственной историко-культурной экспертизы документации, содержащей результаты исследований, в соответствии с которыми определяется наличие или отсутствие объектов, обладающих признаками объекта культурного наследия, на земельных участках, подлежащих воздействию земляных, строительных, мелиоративных и (или) хозяйственных работ. «Отчет по договору подряда № ТДР-1820-2025 на выполнение археологического обследования земельных участков под объект: «МН "Куйбышев-Унеча-2", участок "Новосёлово - Унеча", Dn1200, 1150-1155,2км. Брянское РУ. МН. Реконструкция». Эксперт О.А. Шинкарь, акт ГИКЭ от 08.02.2026.
4. Федеральный закон от 25.06.2002 № 73-ФЗ «Об объектах культурного наследия (памятниках истории и культуры) народов Российской Федерации».
5. Положение о государственной историко-культурной экспертизе, утвержденное постановлением Правительства Российской Федерации от 25.04.2024 № 530.
6. Положение о порядке проведения археологических полевых работ и составления научной отчетной документации, утвержденное постановлением Бюро Отделения историко-филологических наук Российской академии наук от 12.04.2023 № 15.
7. «Методика определения границ территорий объектов археологического наследия», утвержденная письмом министерства культуры РФ от 27.01.2012 № 12-01-39/05-АБ.
8. Закон от 08.02.2006 № 11-3 «Об объектах культурного наследия (памятниках истории и культуры) в Брянской области».

13. Факты и сведения, выявленные и установленные в результате проведения экспертизы.

В декабре 2025 года сотрудниками ООО «Белгородская археологическая экспертиза» разработан раздел проектной документации об обеспечении сохранности выявленного объекта археологического наследия «Глыбочка, селище-1» на участке реализации проектных решений по титулу: «МН «Куйбышев-Унеча-2», участок «Новосёлово-Унеча», Dn1200, 1150-1155,2км. Брянское РУ. МН. Реконструкция».

Раздел был подготовлен по результатам полевых археологических исследований (разведок), проводившихся ООО «БАЭ» на основании Открытого листа № P018-00103-00/03308324, выданного Минкультуры России 03.10.2025 на имя Безбородых В.И.

В ходе археологических работ обследован участок протяженностью 4,63 км: проведено визуальное обследование и заложено 9 шурфов. Выявлен ОАН «Глыбочка, селище-1» (Древнерусское время (XII-XIII вв.)). Установлено, что указанный памятник не попадает в зону строительства, однако, находится в непосредственной от нее близости, на удалении от 1 до 10 м северу от полосы отвода проектируемого трубопровода.

ОАН «Глыбочка, селище-1» выявлен в 2025 году, находится на территории Карачевского района Брянской области в 0,76 км к западо-юго-западу от южной окраины д. Глыбочка (ул. Заречная, д. 2) и в 0,41 км к юго-востоку от южной окраины д. Слобода (ул. Лоскутова, д. 167).

ОАН «Глыбочка, селище-1» расположен на склоне террасной площадки правого берега р. Снежеть. К западу от селища находится пойма, к северу и югу – небольшие лесные насаждения.

Высота расположения памятника над уровнем моря (в Балтийской системе высот) – 189-195 м. Высота над уровнем поймы реки – 3-9 м.

Географические координаты (поворотные точки):

Обозначение (номер) характерной точки	Координаты характерных точек во Всемирной геодезической системе координат (WGS-84)		Координаты характерных точек в местной системе координат (МСК-32, зона 2)	
	Северной широты	Восточной долготы	X	Y
1	53.096003527	35.028947339	472607.72	2219680.3
2	53.095993903	35.031114554	472605.73	2219825.47
3	53.094834181	35.031109106	472476.67	2219824.29
4	53.094846929	35.029548728	472478.75	2219719.77

Степень сохранности ОАН – неудовлетворительная. По территории селища проходят нефтепроводы, ЛЭП, ВОЛС и грунтовые дороги.

В результате визуального осмотра территории памятника, на свободных от растительности участках был выявлен подъемный археологический материал, представленный фрагментами стенок и донца круговых сосудов коричневого, серого цветов. Толщина черепков 0,6-1,0 см.

Для определения характера и мощности культурного слоя на памятнике был заложен 1 разведочный шурф.

Шурф 1 был заложен в восточной части памятника, на склоне террасной площадки правого берега р. Снежить, в 815 м к ЗЮЗ от южной окраины д. Глыбочка (ул. Заречная, д. №2).

В шурфе было исследовано 5 пластов, шурф изучен на глубину 1,0 м.

Археологический материал зафиксирован в пластах 1 и 2, в слое переотложенного грунта и чёрного гумусированного суглинка. В пласте 1 было обнаружено два венчика, две стенки, одно донце круговых сосудов коричневого и серого цвета с примесью в составе теста мелкого песка. Толщина черепков 0,6-0,9 см. Также был выявлен один каменный тёрочник. В пласте 2 было обнаружено четыре стенки круговых сосудов коричневого и серого цвета с примесью в составе теста мелкий песок. Толщина черепков 0,6-0,8 см.

Таким образом, в шурфе было зафиксировано присутствие культурного слоя мощностью до материка 0,7 м.

Для определения границ территории памятника было заложено еще 4 разведочных шурфа (№№ 2-5), в которых стратифицированный либо переотложенный культурный слой, а также отдельные артефакты и археологические объекты не зафиксированы. Технологические особенности керамического материала, позволяют отнести памятник к Древнерусскому времени (XII-XIII вв.).

Границы территории объекта археологического наследия были определены на основании топографической ситуации и результатов археологического обследования (шурфовка и по распространению подъемного материала). Западная граница памятника проходит по краю террасной площадки, ниже которого находится пойма. Северная, восточная и южная границы памятника маркируются по распространению подъемного археологического материала, границы проведены в 25 м от крайних точек подъемного археологического материала и шурфа с зафиксированным культурным слоем. Отсутствие культурных отложений за пределами установленных границ подтверждено шурфами 2-5.

Таким образом, за границу территории объекта археологического наследия приняты стороны четырёхугольника. Общий периметр границы территории объекта археологического наследия составляет 513,9 м. Площадь территории объекта археологического наследия составляет 16 067 кв.м.

ОАН «Глыбочка, селище-1» приказом управления по охране и сохранению историко-культурного наследия Брянской области включен в Перечень выявленных объектов культурного наследия, расположенных на территории брянской области. Этим же приказом утверждены особый режим использования земельных участков, в границах которых располагается памятник, а также границы его территории.

Установлено, что ОАН «Глыбочка, селище-1» не попадает в зону строительства, однако, находится в непосредственной от нее близости, на удалении от 1 до 10 м северу от полосы отвода проектируемого трубопровода.

14. Обоснование выводов экспертизы.

Экспертом установлено, что при разработке документации «Раздел об обеспечении сохранности выявленного объекта культурного (археологического) наследия «МН «Куйбышев-Унеча-2», участок «Новосёлово-Унеча», Dn1200, 1150-1155,2км. Брянское РУ. МН. Реконструкция» соблюдены требования Федерального закона от 25.06.2002 № 73-ФЗ «Об объектах культурного наследия (памятниках истории и культуры) народов Российской Федерации».

В ходе обследования земельного участка, проводившегося в октябре 2025 года на основании Открытого листа № P018-00103-00/03308324, выданного Минкультуры России 03.10.2025 на имя Безбородых В.И., было установлено, что выявленный ОАН «Глыбочка, селище-1» не попадает в зону строительства, однако, находится в непосредственной от нее близости, на удалении от 1 до 10 м северу от полосы отвода проектируемого трубопровода.

В то же время, в результате анализа проектных решений авторами экспертируемого Раздела установлено, что в рамках реализации объекта «МН «Куйбышев-Унеча-2», участок «Новосёлово – Унеча», Dn1200, 1150-1155,2км. Брянское РУ. МН. Реконструкция» *демонтируемый* трубопровод расположен на территории ОАН «Глыбочка, селище-1». Соответственно, участок полосы отвода при демонтаже трубопровода подлежит археологическим работам. Помимо демонтируемого трубопровода, предполагается демонтаж опор ЛЭП, которые расположены на территории ОАН «Глыбочка, селище-1», в границах полосы отвода демонтируемого трубопровода.

Указанные работы несут непосредственную угрозу физической сохранности культурного слоя ОАН «Глыбочка, селище-1», в связи с чем авторами Раздела, руководствуясь положениями Федерального закона от 25.06.2002 № 73-ФЗ «Об объектах культурного наследия (памятниках истории и культуры) народов Российской Федерации» о презумпции сохранности объекта культурного наследия при любой намечаемой хозяйственной деятельности, в качестве мероприятий, направленных на сохранение выявленного ОАН «Глыбочка, селище-1» на участке реализации проектных решений по титулу: «МН «Куйбышев-Унеча-2», участок «Новосёлово-Унеча», Dn1200, 1150-1155,2км. Брянское РУ. МН. Реконструкция», определено следующее:

1. Проведение спасательных археологических работ (археологические наблюдения) на участке демонтируемого трубопровода и опор ЛЭП (общей площадью 4997,3 м²).

2. До начала производства строительных работ по объекту:
 - уведомление под роспись всех подрядчиков о наличии памятника археологии в зоне строительства и об ограничении использования его территории.
 - обозначение на местности с целью недопущения нанесения ущерба по неосторожности при производстве строительных работ. Во избежание непреднамеренного разрушения земельный участок, занимаемый ОАН, должен быть обозначен на местности сигнальной лентой.
3. Запрет на проведение любых видов земляных и строительных работ, а также складирование грунта, конструкций и строительных материалов на территории ОАН.
4. Запрет организации стоянки и передвижения в границах территории ОАН строительной техники и иные мероприятия, могущие нанести ущерб сохранности ОАН.

Кроме того, в соответствии с требованиями пункта 4 статьи 36 Федерального закона № 73-ФЗ «Об объектах культурного наследия (памятниках истории и культуры) народов Российской Федерации» в случае обнаружения в ходе проведения изыскательских, проектных, земляных, строительных, мелиоративных, хозяйственных работ, работ по использованию лесов и иных работ объекта, обладающего признаками объекта культурного наследия, в том числе объекта археологического наследия, заказчик указанных работ, технический заказчик (застройщик) объекта капитального строительства, лицо, проводящее указанные работы, обязаны незамедлительно приостановить указанные работы и в течение трех дней со дня обнаружения такого объекта направить в региональный орган охраны объектов культурного наследия письменное заявление об обнаруженном объекте культурного наследия.

15. Вывод экспертизы.

На основании документации «Раздел об обеспечении сохранности выявленного объекта культурного (археологического) наследия «МН «Куйбышев-Унеча-2», участок «Новосёлово-Унеча», Dn1200, 1150-1155,2км. Брянское РУ. МН. Реконструкция», Эксперт в соответствии с п. 22 в) Положения о государственной историко-культурной экспертизе, утвержденного постановлением Правительства РФ от 25.04.2024 № 530, делает вывод о возможности обеспечения сохранности выявленного объекта археологического наследия «Глыбочка, селище-1» на участке реализации проектных решений по титулу: «МН «Куйбышев-Унеча-2», участок «Новосёлово-Унеча», Dn1200, 1150-1155,2км. Брянское РУ. МН. Реконструкция» **(положительное заключение).**

Приложение: «Раздел об обеспечении сохранности выявленного объекта культурного (археологического) наследия «МН «Куйбышев-Унеча-2», участок «Новосёлово-Унеча», Dn1200, 1150-1155,2км. Брянское РУ. МН. Реконструкция».

Дата оформления заключения экспертизы - 09.02.2026.

Эксперт Шинкарь О.А.



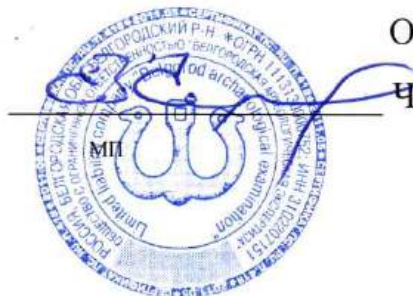
Российская Федерация
Общество с ограниченной ответственностью «Белгородская археологическая экспертиза»
(ООО «БАЭ»)
308518, Белгородская область, Белгородский район, пос. Новосадовый, ул. Центральная, 10
ИНН 3102207151, КПП 310201001, ОГРН 1113130000752
р/с 40702810016160001227 в Филиале «Центральный» ВТБ (ПАО) в г. Москве
к/с 30101810145250000411, БИК 044525411
р/сч. 40702810807000025402 в Белгородском отделении N8592 ПАО Сбербанк
к/сч. 30101810100000000633, БИК 041403633
e-mail:bae2011@mail.ru, <http://белгород-археология.рф>, тел. +7 (910) 364-58-83

Приложение к акту ГИКЭ от 09.02.2026

Генеральный директор

ООО «БАЭ»

Черных Е.В.






**Раздел об обеспечении сохранности выявленного объекта
культурного (археологического) наследия**

**МН «Куйбышев-Унеча-2», участок «Новосёлово-
Унеча», Дп1200, 1150-1155,2км. Брянское РУ. МН.
Реконструкция**

Содержание

№ п/п	Наименование	№ стр.
	Введение	3
1.	Юридическое обоснование	6
2.	Общая характеристика территории обследования	12
3.	Археологическая и историческая справка по территории обследования	14
4.	Итоги проведенных научно-исследовательских археологических работ	17
5.	Мероприятия по обеспечению сохранности объектов археологического наследия	21
	Заключение	23
	Литература и источники	24
	Приказ управления по охране и сохранению историко-культурного наследия Брянской области «О выявлении объекта культурного (археологического) наследия» № 2-1/124 от 10.12.2025 г	26
	ПРИЛОЖЕНИЕ А. Координаты поворотных точек границ участка археологических наблюдений	34
	ПРИЛОЖЕНИЕ Б. Иллюстрации	35

Изм.	Кол.	Лист	№ док.	Подпись	Дата				
Исполнил		Алиев Т.М.			12.25				
Нач. отд. археол.		Кудряшов А.Г.			12.25	Мероприятия по обеспечению сохранности выявленного объекта культурного (археологического) наследия	Стадия	Лист	Листов
Ген. директор		Черных Е.В.			12.25		П	1	56
							ООО "БАЭ"		

Список исполнителей:

Начальник отдела археологии



А.Г. Кудряшов

Специалист-археолог



Е.В. Черных

Специалист-археолог



Т.М. Алиев

Специалист



А.Э. Кудряшова

Техник



А.В. Ветчинкин

Специалист по компьютерной обработке



А.А. Кононенко

Инв. № подл.	Подпись и дата					Взам. инв. №
Изм.	Кол.уч	Лист	№док	Подпись	Дата	Лис 2

ВВЕДЕНИЕ

В декабре 2025 года сотрудниками ООО «Белгородская археологическая экспертиза» разработан раздел проектной документации об обеспечении сохранности выявленного объекта культурного (археологического) наследия на участке реализации проектных решений по объекту: «МН «Куйбышев-Унеча-2», участок «Новосёлово-Унеча», Dn1200, 1150-1155,2км. Брянское РУ. МН. Реконструкция» (далее – Раздел).

Работы были проведены на основании Договора от 17.09.2025 №ТДР-1820-2025, заключенного между АО «Транснефть – Дружба» и ООО «БАЭ».

Исходная документация – единый государственный реестр объектов культурного наследия (памятников истории и культуры) народов Российской Федерации, списки выявленных объектов культурного наследия; Приказ управления по охране и сохранению историко-культурного наследия Брянской области «О выявлении объекта культурного (археологического) наследия» № 2-1/124 от 10.12.2025 г.; Безбородых В.И. Отчет по договору подряда №ТДР-1820-2025 на выполнение археологического обследования земельных участков под объект: «МН "Куйбышев-Унеча-2", участок "Новосёлово - Унеча", Dn1200, 1150-1155,2км. Брянское РУ. МН. Реконструкция». Белгород, 2025; схема размещения проектируемого объекта М 1:1000, топографический план ОАН М 1:1500.

Состав работ:

- историко-архивные работы, сбор сведений о выявленном объекте археологического наследия (ОАН);
- полное натурное исследование ОАН, расположенного в зоне предполагаемого строительства, включающее уточнение и определение его границ, топографическая съемка;
- сопоставление границ территорий выявленного объекта культурного (археологического) наследия с границами проектируемого объекта строительства;

Взам. инв. №	археологического наследия (ОАН);						
	- полное натурное исследование ОАН, расположенного в зоне предполагаемого строительства, включающее уточнение и определение его границ, топографическая съемка;						
Подпись и дата	- сопоставление границ территорий выявленного объекта культурного (археологического) наследия с границами проектируемого объекта строительства;						
Инв. № подл.							Лис 3
	Изм.	Кол.уч	Лист	№док	Подпись	Дата	

- определение необходимости и возможности обхода территорий ОАН (корректировки проектной документации);
- разработка мероприятий по сохранению выявленного объекта культурного (археологического) наследия, расположенного в границах землеотвода, для которого создается угроза полного или частичного уничтожения в ходе земляных, строительных и иных хозяйственных работ;
- подготовка раздела проектной документации «Мероприятия по обеспечению сохранности выявленного объекта культурного (археологического) наследия».

В результате указанных работ было установлено, что на участке, подлежащем хозяйственному освоению, расположен 1 выявленный объекта культурного (археологического) наследия: «Глыбочка, селище-1».

Установлено, что для ОАН создается угроза разрушения при строительстве на участке реализации проектных решений по объекту: «МН «Куйбышев-Унеча-2», участок «Новосёлово-Унеча», Dn1200, 1150-1155,2км. Брянское РУ. МН. Реконструкция».

В состав части 1 раздела проектной документации «Мероприятия по обеспечению сохранности выявленного объекта культурного (археологического) наследия» включены:

- перечень объектов археологического наследия, расположенных в непосредственной близости и на территории землеотвода под строительство объекта;
- рекомендуемые мероприятия по обеспечению сохранности ОАН, расположенного на территории землеотвода под строительство;
- схема размещения ОАН на территории землеотвода под строительство.

Нормативно-правовая база:

- Конституция Российской Федерации;
- Федеральный закон от 25.06.2002 г. № 73-ФЗ «Об объектах культурного наследия (памятниках истории и культуры) народов Российской Федерации»;
- Закон от 08 февраля 2006 г. № 11-3 «Об объектах культурного наследия (памятниках истории и культуры) в Брянской области»;

Инв. № подл.	Подпись и дата	Взам. инв. №							Лис 4
			Изм.	Кол.уч	Лист	Ледок	Подпись	Дата	

- Градостроительный кодекс Российской Федерации» от 29.12.2004 г. №190-ФЗ;
- Земельный кодекс Российской Федерации» от 25.10.2001 г. № 136-ФЗ;
- Постановление Правительства РФ от 15 июля 2009 г. №569 «Об утверждении Положения о государственной историко-культурной экспертизе» (ред. от 09.06.2015);
- Постановление от 16.02.2008 г. № 87 «О составе разделов проектной документации и требования к их содержанию»;
- Положение о порядке проведения археологических полевых работ (археологических раскопок и разведок) и составления научной отчетной документации, утвержденное постановлением Бюро отделения историко-филологических наук Российской академии наук от 12 апреля 2023 г. №15;
- Национальный стандарт Российской Федерации ГОСТ Р 55528-2013 «Состав и содержание научно-проектной документации по сохранению объектов культурного наследия памятники истории и культуры. Общие требования»;
- ГОСТ Р 21.1101-2013 СПДС. Основные требования к проектной и рабочей документации;
- Инструкция Министерства культуры СССР «О порядке учета, обеспечения сохранности, содержания, использования и реставрации недвижимых памятников истории и культуры», утвержденная приказом от 13.05.1986 г. №203;
- Методика определения границы территории объекта археологического наследия, рекомендованная письмом Минкультуры РФ от 27 января 2012 г. № 12-01-39/05-АБ;
- Письмо Министерства культуры РФ от 29.05.2014г. № 110-01-39/05-ЕМ держателям и получателям разрешений (открытых листов) на проведение работ по выявлению и изучению объектов археологического наследия;
- СНиП 11-02-96 «Инженерные изыскания для строительства».

Данный раздел содержит 36 страниц текста, 31 иллюстрацию.

Инв. № подл.	Взам. инв. №					Лис
	Подпись и дата					
<p>12-01-39/05-АБ;</p> <p>- Письмо Министерства культуры РФ от 29.05.2014г. № 110-01-39/05-ЕМ держателям и получателям разрешений (открытых листов) на проведение работ по выявлению и изучению объектов археологического наследия;</p> <p>- СНиП 11-02-96 «Инженерные изыскания для строительства».</p> <p>Данный раздел содержит 36 страниц текста, 31 иллюстрацию.</p>						
Изм.	Кол.уч	Лист	№док	Подпись	Дата	5

1. ЮРИДИЧЕСКОЕ ОБОСНОВАНИЕ

В соответствии с нормами международного права и законодательства Российской Федерации каждый объект культурного наследия:

- представляет собой уникальную ценность для всего многонационального народа Российской Федерации и является неотъемлемой частью всемирного культурного наследия;
- обладает особенностями, послужившими основанием для отнесения его к объектам культурного наследия и подлежащими обязательному сохранению;
- является особым видом недвижимого имущества, в отношении которого устанавливаются ограничения прав владения, пользования и распоряжения;
- представляет собой объект градостроительной деятельности особого регулирования;
- ограничивает проведение землеустроительных, земляных, строительных, мелиоративных, хозяйственных и иных работ;
- влияет на решение вопросов в отношении объектов, непосредственно связанных с объектами культурного наследия.

В параграфе 3 статьи 44 Конституции РФ указывается: «Каждый обязан заботиться о сохранении исторического и культурного наследия, беречь памятники истории и культуры».

Пунктом 6 статьи 52 Градостроительного кодекса Российской Федерации предусмотрено, что «Лицо, осуществляющее строительство, обязано осуществлять строительство, реконструкцию, капитальный ремонт объекта капитального строительства в соответствии с заданием застройщика или технического заказчика (в случае осуществления строительства, реконструкции, капитального ремонта на основании договора), проектной документацией, требованиями градостроительного плана земельного участка, требованиями технических регламентов и при этом обеспечивать безопасность работ для третьих лиц и окружающей среды, выполнение требований безопасности труда, сохранности объектов культурного наследия».

Инв. № подл.	Подпись и дата	Взам. инв. №							Лис 6	
Изм.	Кол.уч.	Лист	Недок	Подпись	Дата					

В преамбуле Федерального Закона «Об объектах культурного наследия (памятниках истории и культуры) народов Российской Федерации» № 73-ФЗ от 25 июня 2002 г. (далее – Закон 73-ФЗ), отмечается, что «Объекты культурного наследия (памятники истории и культуры) народов Российской Федерации представляют собой уникальную ценность для всего многонационального народа Российской Федерации и являются неотъемлемой частью всемирного культурного наследия. Государственная охрана объектов культурного наследия (памятников истории и культуры) является одной из приоритетных задач органов государственной власти Российской Федерации, органов государственной власти субъектов Российской Федерации и органов местного самоуправления».

Статья 3 Закона 73-ФЗ устанавливает, что к объектам культурного наследия (памятникам истории и культуры) народов Российской Федерации относятся, в том числе, объекты недвижимого имущества (включая объекты археологического наследия).

В статье 4 Закона 73-ФЗ отмечается, что объекты археологического наследия являются объектами культурного наследия федерального значения.

В статье 16.1 Закона 73-ФЗ отмечается, что объекты археологического наследия считаются выявленными объектами культурного наследия со дня их обнаружения лицом, получившим разрешение (открытый лист) на проведение работ по выявлению и изучению объектов археологического наследия и включаются в перечень выявленных объектов культурного наследия решением регионального органа охраны объектов культурного наследия в течение трех рабочих дней со дня поступления сведений об объекте археологического наследия в порядке, установленном пунктом 11 статьи 45.1.

Пунктом 2 статьи 36 Закона 73-ФЗ установлено, что «изыскательские, проектные, земляные, строительные, мелиоративные, хозяйственные работы, работы по использованию лесов и иные работы в границах территории объекта культурного наследия, включенного в реестр, проводятся при условии соблюдения установленных статьей 5.1 настоящего Федерального закона

Инв. № подл.	Взам. инв. №					Лист 7
	Подпись и дата					
	Изм.	Кол.уч.	Лист	Ледок	Подпись	

требований к осуществлению деятельности в границах территории объекта культурного наследия, особого режима использования земельного участка, в границах которого располагается объект археологического наследия, и при условии реализации согласованных соответствующим органом охраны объектов культурного наследия, определенным пунктом 2 статьи 45 настоящего Федерального закона, обязательных разделов об обеспечении сохранности указанных объектов культурного наследия в проектах проведения таких работ или проектов обеспечения сохранности указанных объектов культурного наследия, либо плана проведения спасательных археологических полевых работ, включающих оценку воздействия проводимых работ на указанные объекты культурного наследия».

Пунктом 3 статьи 36 Закона 73-ФЗ установлено, что «Строительные и иные работы на земельном участке, непосредственно связанном с земельным участком в границах территории объекта культурного наследия, проводятся при наличии в проектной документации разделов об обеспечении сохранности указанного объекта культурного наследия или о проведении спасательных археологических полевых работ или проекта обеспечения сохранности указанного объекта культурного наследия, либо плана проведения спасательных археологических полевых работ, включающих оценку воздействия проводимых работ на указанный объект культурного наследия, согласованных с региональным органом охраны объектов культурного наследия».

Статьей 5.1. Закона 73-ФЗ установлено, что «Особый режим использования земельного участка, в границах которого располагается объект археологического наследия, предусматривает возможность проведения археологических полевых работ в порядке, установленном настоящим Федеральным законом, земляных, строительных, мелиоративных, хозяйственных работ, указанных в статье 30 настоящего Федерального закона работ по использованию лесов и иных работ при условии обеспечения сохранности объекта археологического наследия, включенного в единый

Инв. № подл.	Взам. инв. №					Лист 8
	Подпись и дата					
	Изм.	Кол.уч	Лист	Ледок	Подпись	

государственный реестр объектов культурного наследия (памятников истории и культуры) народов Российской Федерации, либо выявленного объекта археологического наследия...»

В статье 56 Инструкции Министерства культуры СССР «О порядке учета, обеспечения сохранности, содержания, использования и реставрации недвижимых памятников истории и культуры», утвержденной приказом от 13.05.1986 г. № 203 говорится, что «Предприятие, учреждение, организация в случае обнаружения в процессе ведения строительных, мелиоративных, дорожных и других работ археологических и других объектов, имеющих историческую, научную, художественную или иную культурную ценность, обязано сообщить об этом местному государственному органу охраны памятников и приостановить дальнейшее ведение работ».

В СНиП 11-02-96 «Инженерные изыскания для строительства» в разделе 8 «Инженерно-экологические изыскания» неоднократно указывается на необходимость проведения мероприятий по охране памятников истории и культуры.

Исходя из требований вышеуказанных законов, главной целью проекта комплексных охранных мероприятий по объектам культурного наследия, попадающим в зону строительства, является обеспечение сохранности каждого из известных, либо выявленных объектов культурного наследия.

В соответствии с этим, в Разделе указываются мероприятия по сохранению объектов культурного наследия и допустимое использование земельного участка.

Обеспечение сохранности объекта культурного наследия рассматривается как комплекс различных мероприятий, выбор которых определяется характером памятника, условиями его расположения, особенностями работ, угрожающих памятнику и рядом других обстоятельств.

Действующее законодательство, а также отечественная и зарубежная практика знают следующие формы или варианты обеспечения сохранности

Инв. № подл.	Подпись и дата	Взам. инв. №

памятников археологии в зонах проведения строительных и иных земляных работ:

а) Полное научное исследование памятников археологии, целостность которых может быть нарушена в ходе строительства. В отношении объектов археологического наследия такое исследование включает: выявление памятников путем археологических разведок на местности; стационарные археологические раскопки памятников, которые ведутся, как правило, вручную с соблюдением определенной методики, с фиксацией всех особенностей памятника и находящихся на нем остатков сооружений, погребений и т.п.; камеральную обработку полученных при разведках и раскопках вещевых и иных материалов, их консервацию и реставрацию, проведение необходимых специальных анализов, научное описание материалов и т.п.; составление научной отчетности о полевых и камеральных исследованиях; передачу материалов полевых работ на постоянное хранение в музеи и другие государственные хранилища.

Научное исследование является наиболее распространенной и универсальной формой обеспечения сохранности памятников археологии в зонах строительных работ.

б) Вынос (эвакуация) памятников за пределы зоны проведения строительных работ. В связи с тем, что археологические памятники относятся к недвижимым памятникам истории и культуры, эта форма обеспечения сохранности может быть применена к ним в очень ограниченной степени и относится, как правило, лишь к деталям памятников (отдельные архитектурные детали, гробницы, наскальные рисунки и т.п.).

в) Создание защитных сооружений, ограничивающих вредное воздействие проектируемых объектов на археологические памятники. Может быть рекомендовано лишь при строительстве крупных водохранилищ и только в отношении наиболее ценных памятников всероссийского значения, так как стоимость создания защитных устройств, как правило, бывает выше стоимости полного научного исследования памятников.

Изм. № подл.	Подпись и дата	Взам. инв. №
--------------	----------------	--------------

							Лис 10
Изм.	Кол.уч	Лист	Ледок	Подпись	Дата		

г) Исключение площадей археологических памятников из зон проведения строительных работ (например – изменение трасс газо/нефтепроводов, с тем, чтобы они не затрагивали археологические памятники, изменение местоположения отдельных сооружений и т.п.). Может быть рекомендовано лишь при наличии технической возможности такого исключения.

На основании ст. 36 п. 9 Закона 73-ФЗ «изменение проекта проведения работ, представляющих собой угрозу нарушения целостности и сохранности выявленного объекта культурного наследия, объекта культурного наследия, включенного в реестр, разработка проекта обеспечения их сохранности, проведение историко-культурной экспертизы выявленного объекта культурного наследия, спасательные археологические полевые работы на объекте археологического наследия, обнаруженном в ходе проведения земляных, строительных, мелиоративных, хозяйственных работ, указанных в статье 30 настоящего Федерального закона работ по использованию лесов и иных работ, а также работы по обеспечению сохранности указанных в настоящей статье объектов проводятся за счет средств заказчика указанных работ, технического заказчика (застройщика) объекта капитального строительства».

На основании ст. 49 Закона 73-ФЗ «в случае, если в пределах земельного участка или водного объекта обнаружен объект археологического наследия, со дня обнаружения данного объекта археологического наследия собственник земельного участка или водного объекта либо пользователь им владеет, пользуется или распоряжается такими земельным участком или водным объектом с соблюдением условий, установленных настоящим Федеральным законом для обеспечения сохранности выявленного объекта культурного наследия». Раздел предоставляется на согласование государственному органу по охране объектов культурного наследия. Освоение (производство земляных, строительных, хозяйственных и иных видов работ) земельного участка возможно только после письменного разрешения государственного органа по охране объектов культурного наследия (пункт 8 статьи 33, пункт 2 статьи 45 Закона 73-ФЗ).

Инв. № подл.	Взам. инв. №					Лис 11
	Подпись и дата					
	Изм.	Кол.уч	Лист	Ледок	Подпись	

2. ОБЩАЯ ХАРАКТЕРИСТИКА ТЕРРИТОРИИ ОБСЛЕДОВАНИЯ

Карачевский муниципальный район расположен на северо-востоке Брянской области. Он граничит в своей северо-западной и юго-западной части с Брянским и Навлинским муниципальными районами Брянской области. В северной части он имеет общую границу с Хвастовичским муниципальным районом Калужской области, в восточной части с Хотынецким и Шаблыкинским муниципальными районами Орловской области.

В состав Карачевского муниципального района входят Карачевское городское и семь сельских поселений (Бошинское, Вельяминовское, Верхопольское, Дроновское, Мылинское, Песоченское, Ревенское); в его пределах расположены г. Карачев и 128 сельских населенных пунктов.

Обводненность территории района довольно низкая, крупные реки и озера отсутствуют. На территории района имеются большие запасы подземных вод, которые в целом соответствуют санитарно-гигиеническим требованиям. На севере района протекает река Снежеть, на юге – река Ревна, левые притоки реки Десна. Большая часть района расположена на Снежетьско-Ревенском междуречье.

В ландшафтном отношении территория Карачевского района четко подразделяется на возвышенные и низменные равнины. Возвышенные равнины практически полностью распаханы, леса сохранились фрагментарно. Эти комплексы занимают преимущественно в южной и восточной частях района.

Низменные равнины находятся в западной и северной части района. Они разделяются по дренажным условиям на дренируемые и избыточно увлажненные. На низменных равнинах большие площади, по сравнению с возвышенными, заняты коренными (преимущественно сосновыми) и вторичными (сосново-мелколиственными с примесью широколиственных пород) лесами. Леса произрастают в северной и северо-западной частях района и занимают 27,5% его территории. Высшая точка поверхности территории района находится у п. Дунаевский (274 м).

Инв. № подл.	Подпись и дата	Взам. инв. №							Лист 12	
Изм.	Кол.уч.	Лист	Ледок	Подпись	Дата					

Согласно метеорологическим показателям, климат Карачевского района умеренно континентальный - с теплым летом и умеренно холодной зимой. Среднегодовое количество осадков составляет 500-600 мм. Средняя годовая температура около +5,0°С¹.

Инв. № подл.	Подпись и дата					Взам. инв. №				

¹ (<https://fgistp.economy.gov.ru/lk/#/document-show/125435>) Федеральная государственная информационная система территориального планирования. Карачевский район Брянской области

							Лис 13
Изм.	Кол.уч	Лист	Недок	Подпись	Дата		

3. АРХЕОЛОГИЧЕСКАЯ И ИСТОРИЧЕСКАЯ СПРАВКА ПО ТЕРРИТОРИИ ОБСЛЕДОВАНИЯ

Практически все районы левобережья Десны, все в том числе и Карачевский район достаточно слабо исследован в археологическом отношении. Первое описание памятников археологии на территории современного Карачевского района Брянской области было сделано еще в 1870-е гг. по инициативе секретаря Орловского губернского статистического комитета А.Г. Пупарева. В 1877 г. вышла его книга «Материалы для истории и статистики Орловской губернии», в которой опубликованы статистические таблицы, исторические очерки, указатель статей, помещенных в неофициальной части «Орловских губернских ведомостей» в 1839–1875 годы, а также первый свод археологических памятников Орловского края, в том числе расположенных на территории современного Карачевского района, входившей тогда в состав Орловской губернии².

Затем в изучении памятников археологии Карачевского района наступил почти столетний перерыв. Только в 1967 г. С.С. Ширинским было обследовано городище Карачева.³ В 1974 г. на территории района работал Деснинский левобережный отряд Института археологии АН СССР под руководством А.С. Смирнова. Тогда им были исследованы практически все известные в настоящее время памятники на территории района: поселение эпохи бронзы у с. Дроново, городище и курганный могильник Песочня, два курганных могильника и селище древнерусского времени на р. Рессета на севере района, на границе с Калужской областью. Эти памятники (всего восемь) вошли в свод «Археологическая карта России: Брянская область».⁴

В 1998 г. в районе работала сотрудник Брянского областного краеведческого музея Е.А. Чеплянская, обследовавшая селища древнерусского и средневекового времени в ближайшей округе городища Карачев по обоим

² Пупарев А.Г. Материалы для истории и статистики Орловской губернии. Том 1. Орёл, 1877.
Никольская Т. Н. Отчет о разведках и раскопках в Орловской области летом 1967 года// Архив ИА РАН. Р-1. №3638.
³ Никольская Т. Н. Отчет о разведках и раскопках в Орловской области летом 1967 года// Архив ИА РАН. Р-1. №3638.
⁴ Археологическая карта России: Брянская область/ Автор-сост. А.В. Кашкин. – М., 1993.

Инв. № подл.	Подпись и дата	Взам. инв. №							Лис	
										14
	Изм.	Кол.уч	Лист	№док	Подпись	Дата				

берегам р. Снежить. В результате этих работ было обнаружено и обследовано 5 селищ X–XIII вв. и XIV–XVII вв. (селища Карачев 2, 3, 4 и селища Затинная 1 и 2). В том же году сотрудником Брянской областной дирекции по охране и использованию памятников истории и культуры В.В. Миненко в с. Одрина на территории Николо-Одринского монастыря обнаружено селище первых веков н.э.

В.Н. Гурьяновым в 2002 г. при шурфовке фундаментов собора Николая Чудотворца (1703–1710 гг. постройки) на территории монастыря была собрана лепная керамика предположительно колочинской культуры и круговая керамика XV–XVI вв.

В 2012 г. сотрудник отдела охранных раскопок ИА РАН В.В. Миненко на территории, прилегающей к собору Михаила Архангела, расположенного на городище «Татарский вал» в г. Карачеве, проводил исследования остатков не зафиксированного письменными источниками церковного каменного здания, предположительно относящегося к XII–XIII вв.⁵

В том же году на территории района проводил разведочные работы сотрудник Некоммерческого партнерства «Южархеология» М.В. Ивашов – на участках реконструкции магистрального нефтепровода «Куйбышев – Унеча – Мозырь 1», выявлены местонахождения керамики Яковлево 1 и 2 и сотрудник ООО «Археологическое общество Кубани» Г.В. Воронин – в зоне строительства подстанции и линии электропередач.⁶

В 2013 году на территории Карачевского района проводил разведки по проектируемой трассе ВОЛС генеральный директор АНО «СоТАрИ» М.О. Жуковский. Им были выявлены позднесредневековые (XVI–XVIII вв.) селища Костыхино, Лужецкая (Покров), Волково.⁷

⁵ Миненко В.В., Яганов А.В. Охранно-спасательные археологические исследования остатков храма XII–XIII вв. на территории «Карачевской крепости XII–XVII вв.» в городе Карачев Брянской области в 2012 г. // Археологические исследования в Еврорегионе «Днепр» в 2012 г. - Гомель, 2013.

⁶ Ивашов М.В. Отчет о проведении археологических исследований по трассе Магистрального нефтепровода «Куйбышев-Унеча-Мозырь» на территории Брянской, Орловской и Липецкой областей в 2012 году // Архив ИА РАН, Р-1, № 34585

⁷ Жуковский М.О. Отчет о проведении охранно-разведочного археологического обследования земельных участков, выделяемых под проектируемое строительство объекта «Линейно-кабельное сооружение ВОЛС «Трубчевск-Карачев» на территории Брянской области в 2013 г. // Архив ИА РАН. Р-1. № 39225.

Инв. № подл.	Подпись и дата	Взам. инв. №	проектируемой трассе ВОЛС генеральный директор АНО «СоГри» М.О. Жуковский. Им были выявлены позднесредневековые (XVI–XVIII вв.) селища Костыхино, Лужецкая (Покров), Волково. ⁷						
⁵ Миненко В.В., Яганов А.В. Охранно-спасательные археологические исследования остатков храма XII–XIII вв. на территории «Карачевской крепости XII–XVII вв.» в городе Карачев Брянской области в 2012 г. // Археологические исследования в Еврорегионе «Днепр» в 2012 г. - Гомель, 2013.									
⁶ Ивашов М.В. Отчет о проведении археологических исследований по трассе Магистрального нефтепровода «Куйбышев-Унеча-Мозырь» на территории Брянской, Орловской и Липецкой областей в 2012 году // Архив ИА РАН, Р-1, № 34585									
⁷ Жуковский М.О. Отчет о проведении охранно-разведочного археологического обследования земельных участков, выделяемых под проектируемое строительство объекта «Линейно-кабельное сооружение ВОЛС «Трубчевск-Карачев» на территории Брянской области в 2013 г. // Архив ИА РАН. Р-1. № 39225.									
									Лис
									15
Изм.	Кол.уч	Лист	№док	Подпись	Дата				

В 2017 г. проводись разведки В.Н. Гурьяновым на участках реконструкции магистральных трубопроводов на переходах рек Сельня, Велемья, Снежить. В Карачевском районе выявлены памятники археологии «Непряхино 1, поселение»⁸ в районе с. Красные дворики и «Дарьина 1, поселение»⁹. Первый относится к новому времени, второй – к неолиту.

В 2018 г. число зарегистрированных на территории Карачевского района памятников увеличилось за счет выявления группы еще из 4 поселений в районе д. Дарьина.

Так же в 2018 г. Фатьков А.М. проводил раскопки на поселении нового времени Непряхино 1 в районе села Красные дворики.

⁸ Гурьянов В. Н. Раздел. Сохранение объектов археологического наследия Г.0.0000.17117-ТДР/ТСД/ГТП-500.000-СОАН. Корректировка по объекту археологического наследия "Непряхино 1, поселение". "МНПП «Куйбышев-Брянск» Дп500. Малый водоток р.Сельня, 1119 км (основная нитка). Реконструкция, 2017 г.

⁹ Гурьянов В. Н. Раздел. Сохранение объектов археологического наследия Г.4.0000.19171-ТДР/ТСД/ГТП-500.000-СОАН корректировка. МНПП «Участок № 42», DN500. Малый водосток Р. Снежить, 82 км (основная нитка). Реконструкция, 2017 г

Инв. № подл.	Подпись и дата	Взам. инв. №							Лис
Изм.	Кол.уч	Лист	Недок	Подпись	Дата				16

4. ИТОГИ ПРОВЕДЕННЫХ НАУЧНО-ИССЛЕДОВАТЕЛЬСКИХ АРХЕОЛОГИЧЕСКИХ РАБОТ

В 2025 г. под руководством В.И. Безбородых¹⁰ проводились исследования на земельном участке, предназначенном для реализации проектных решений по титулу: «МН "Куйбышев-Унеча-2", участок "Новосёлово - Унеча", Dn1200, 1150-1155,2км. Брянское РУ. МН. Реконструкция» (Илл. 1-5). Общая площадь обследуемого участка - 75,9656 га. В результате был выявлен **ОАН «Глыбочка, селище-1» (Илл. 1-29).**

ОАН «Глыбочка, селище-1» находится на территории Карачевского района Брянской области в 0,76 км к западо-юго-западу от южной окраины д. Глыбочка (ул. Заречная, д. 2) и в 0,41 км к юго-востоку от южной окраины д. Слобода (ул. Лоскутова, д. 167).

ОАН «Глыбочка, селище-1» расположено на склоне террасной площадки правого берега р. Снежеть. К западу от селища находится пойма, к северу и югу расположены небольшие лесные насаждения.

Высота расположения памятника над уровнем моря (в Балтийской системе высот) – 189-195 м. Высота над уровнем поймы реки – 3-9 м.

Географические координаты (поворотные точки):

Обозначение (номер) характерной точки	Координаты характерных точек во Всемирной геодезической системе координат (WGS-84)		Координаты характерных точек в местной системе координат (МСК-32, зона 2)	
	Северной широты	Восточной долготы	X	Y
1	53.096003527	35.028947339	472607.72	2219680.3
2	53.095993903	35.031114554	472605.73	2219825.47
3	53.094834181	35.031109106	472476.67	2219824.29
4	53.094846929	35.029548728	472478.75	2219719.77

Степень сохранности ОАН – неудовлетворительная. По территории селища проходят нефтепроводы, ЛЭП, ВОЛС и грунтовые дороги (Илл. 6-11).

¹⁰ Безбородых В.И. Отчет по договору подряда №ТДР-1820-2025 на выполнение археологического обследования земельных участков под объект: «МН "Куйбышев-Унеча-2", участок "Новосёлово - Унеча", Dn1200, 1150-1155,2км. Брянское РУ. МН. Реконструкция». Белгород, 2025.

Инв. № подл.	Подпись и дата	Взам. инв. №							Лис 17
			Изм.	Кол.уч	Лист	Ледок	Подпись	Дата	

В результате визуального осмотра территории памятника, на свободных от растительности участках был выявлен подъемный археологический материал, представленный фрагментами стенок и донца круговых сосудов коричневого, серого цветов. Толщина черепков 0,6-1,0 см (Илл. 12).

Для определения характера и мощности культурного слоя на памятнике был заложен 1 разведочный шурф.

Шурф 1 (Илл. 13-29) был заложен в восточной части памятника, на склоне террасной площадки правого берега р. Снежить, в 815 м к ЗЮЗ от южной окраины д. Глыбочка (ул. Заречная, д. №2). Географические координаты шурфа N53°05,721' E35°01,894'. Шурф имел размеры 2×2 м, и был ориентирован бортами по сторонам света. Шурф заложен с целью выяснения характера и мощности культурного слоя.

Дневная поверхность шурфа задернована. В качестве нулевого репера выбран северо-западный кол шурфа. В шурфе было исследовано 5 пластов, шурф изучен на глубину 1,0 м. Материк прокопан в шурфе на глубину 0,3 м.

Первый и второй пласты сложены переотложенным грунтом. Третий пласт и верхняя граница четвёртого пласта сложены чёрным гумусированным суглинком. Нижняя граница четвёртого пласта и пятый пласт сложены материковой коричневой глиной. Археологический материал зафиксирован в пластах 1 и 2, в слое переотложенного грунта и чёрного гумусированного суглинка. В пласте 1 было обнаружено два венчика, две стенки, одно донце круговых сосудов коричневого и серого цвета с примесью в составе теста мелкого песка. Толщина черепков 0,6-0,9 см. Так же был выявлен один каменный тёрочник. В пласте 2 было обнаружено четыре стенки круговых сосудов коричневого и серого цвета с примесью в составе теста мелкий песок. Толщина черепков 0,6-0,8 см.

Описание стратиграфия шурфа производилось по профилю западного борта:

0-0,03 м – дёрн;

0,03-0,35 м – переотложенный грунт (мощность слоя 0,32 м);

Инв. № подл.	Подпись и дата					Взам. инв. №					
Изм.	Кол.уч	Лист	Ледок	Подпись	Дата						Лис 18

0,35-0,7 м – чёрный гумусированный суглинок (мощность слоя 0,35 м);

0,7-1,0 м – материковая коричневая глина (мощность слоя 0,3 м).

Ниже 1,0 м – материк – коричневая глина.

Таким образом, в шурфе было зафиксировано присутствие культурного слоя мощностью до материка 0,7 м.

После проведения работ шурф был рекультивирован.

Для определения границ территории памятника было заложено 4 разведочных шурфа.

Технологические особенности керамического материала, позволяют отнести памятник к Древнерусскому времени (XII-XIII вв.).

Границы территории объекта археологического наследия были определены на основании топографической ситуации и результатов археологического обследования (шурфовка и по распространению подъёмного материала). Западная граница памятника проходит по краю террасной площадки, ниже которого находится пойма. Северная, восточная и южная границы памятника маркируются по распространению подъёмного археологического материала, границы проведены в 25 м от крайних точек подъёмного археологического материала и шурфа с зафиксированным культурным слоем. Отсутствие культурных отложений за пределами установленных границ подтверждено шурфами 2-5.

Таким образом, за границу территории объекта археологического наследия приняты стороны четырёхугольника. Участок северной границы от точки 1 до точки 2 проходит в восточном направлении на протяжении 145.50 м (азимут 90°15'). Участок восточной границы от точки 2 до точки 3 проходит в южном направлении на протяжении 129 м (азимут 180°01'). Участок южной границы от точки 3 до точки 4 проходит в западном направлении на протяжении 104.50 м (азимут 270°10'). Участок западной границы от точки 4 до точки 1 проходит в северо-западном направлении на протяжении 134.90 м (азимут 342°56').

Инв. № подл.	Подпись и дата	Взам. инв. №							Лист 19
Изм.	Кол.уч	Лист	Ледок	Подпись	Дата				

Общий периметр границы территории объекта археологического наследия составляет 513,9 м. Площадь территории объекта археологического наследия составляет около 16 067 кв.м.

Анализ проектных решений (Илл. 30)

В рамках реализации объекта «МН "Куйбышев-Унеча-2", участок "Новосёлово - Унеча", Dn1200, 1150-1155,2км. Брянское РУ. МН. Реконструкция» *проектируемый трубопровод не попадает* на территорию ОАН «Глыбочка, селище-1», однако расположен в непосредственной близости, на удалении около 1-10 м к югу от ОАН (Илл. 31).

Однако, в рамках реализации объекта «МН "Куйбышев-Унеча-2", участок "Новосёлово - Унеча", Dn1200, 1150-1155,2км. Брянское РУ. МН. Реконструкция» *демонтируемый трубопровод* расположен на территории ОАН «Глыбочка, селище-1». Соответственно, участок полосы отвода при демонтаже трубопровода подлежит археологическим работам. Так как данный участок ОАН был поврежден при прокладке трубопровода в XX в., необходимо провести *археологические наблюдения* на территории ОАН общей площадью **4997,3 кв.м**¹¹ (Илл. 31).

Помимо демонтируемого трубопровода, предполагается демонтаж опор ЛЭП, которые расположены на территории ОАН «Глыбочка, селище-1». Опоры ЛЭП расположены в границах полосы отвода демонтируемого трубопровода, соответственно демонтаж опор ЛЭП будет произведен в рамках мероприятий по археологическим наблюдениям.

¹¹ Координаты поворотных точек границ археологических наблюдений приведены в Приложении А

5. МЕРОПРИЯТИЯ ПО ОБЕСПЕЧЕНИЮ СОХРАННОСТИ ОБЪЕКТА АРХЕОЛОГИЧЕСКОГО НАСЛЕДИЯ

В соответствии со статьей 40 Закона 73-ФЗ требуется обеспечить сохранность объектов археологического наследия, попадающих в полосу отвода земельного участка под строительство.

В данной ситуации были возможны следующие варианты мероприятий по обеспечению сохранности объекта археологического наследия:

1. Перенос отводимого под строительство земельного участка за границы территории объекта археологического наследия (корректировка проекта). Варианты обхода объекта археологического наследия согласовать в Управлении государственной охраны объектов культурного наследия Брянской области.
2. В случае невозможности переноса - проведение спасательных археологических полевых работ на территории объекта археологического наследия, в порядке, определенном статьей 45.1 Закона 73-ФЗ.
3. В качестве предупредительной меры, направленной на обеспечение сохранности объекта археологического наследия при проведении землеустроительных, земляных, строительных, мелиоративных, хозяйственных и иных работ в непосредственной близости от территорий памятника, необходимо предусмотреть проведение археологического надзора – т.е. обеспечить присутствие археолога в ходе ведения земляных и строительных работ. Разработку грунта на данных участках рекомендуется выполнять только вручную.
4. На момент производства работ по объекту необходимо уведомить под роспись всех подрядчиков о наличии памятника археологии в зоне строительства и об ограничении использования его территорий.

Инв. № подл.	Подпись и дата					Взам. инв. №					
Изм.	Кол.уч	Лист	Ледок	Подпись	Дата						Лис
											21

ОАН «Глыбочка, селище-1» (Илл. 1-31)

Территория ОАН «Глыбочка, селище-1» частично попадает в зону реализации проектных решений по объекту: «МН "Куйбышев-Унеча-2", участок "Новосёлово - Унеча", Dn1200, 1150-1155,2км. Брянское РУ. МН. Реконструкция»: проектируемый трубопровод не попадает на территорию ОАН «Глыбочка, селище-1», однако расположен в непосредственной близости, на удалении около 1-10 м к югу от ОАН; демонтируемый трубопровод и демонтируемые опоры ЛЭП расположены на территории ОАН (Илл. 31).

В качестве мероприятий по сохранению объекта археологического наследия предусмотреть:

1. Проведение спасательных археологических работ (археологические наблюдения) на участке демонтируемого трубопровода и опор ЛЭП (общей площадью **4997,3 м²**).

2. До начала производства строительных работ по объекту:

- уведомление под роспись всех подрядчиков о наличии памятника археологии в зоне строительства и об ограничении использования его территории.

- обозначение на местности с целью недопущения нанесения ущерба по неосторожности при производстве строительных работ. Во избежание непреднамеренного разрушения земельный участок, занимаемый ОАН, должен быть обозначен на местности сигнальной лентой.

3. Запрет на проведение любых видов земляных и строительных работ, а также складирование грунта, конструкций и строительных материалов на территории ОАН.

4. Запрет организации стоянки и передвижения в границах территории ОАН строительной техники и иные мероприятия, могущие нанести ущерб сохранности ОАН.

Инв. № подл.	Подпись и дата	Взам. инв. №							Лис 22
Изм.	Кол.уч	Лист	Ледок	Подпись	Дата				

ЗАКЛЮЧЕНИЕ

Итогом разработки раздела проектной документации «Мероприятия по обеспечению сохранности выявленного объекта культурного (археологического) наследия» стало определение состава и объема мероприятий по обеспечению сохранности объекта археологического наследия.

В качестве мероприятия по сохранению выявленного объекта культурного (археологического) наследия «Глыбочка, селище-1» будут проведены археологические работы (археологические наблюдения) части объекта археологического наследия, попадающего в зону строительства. Общая площадь археологических раскрытий – 4997,3 м².

В случае внесения изменений в проект, в его раздел «Мероприятия по обеспечению сохранности выявленного объекта культурного (археологического) наследия» также должны быть внесены соответствующие изменения.

Инв. № подл.	Подпись и дата					Взам. инв. №	
Изм.	Кол.уч	Лист	Недок	Подпись	Дата		
						Лис	
						23	

ЛИТЕРАТУРА И ИСТОЧНИКИ

Археологическая карта России: Брянская область/ Автор-сост. А.В. Кашкин. – М.,1993

Гурьянов В. Н. Раздел. Сохранение объектов археологического наследия Г.0.0000.17117-ТДР/ТСД/ГТП-500.000-СОАН. Корректировка по объекту археологического наследия "Непряхино 1, поселение". "МНПП «Куйбышев-Брянск» Дп500. Малый водоток р.Сельня, 1119 км (основная нитка). Реконструкция, 2017 г

Гурьянов В. Н. Раздел. Сохранение объектов археологического наследия Г.4.0000.19171-ТДР/ТСД/ГТП-500.000-СОАН корректировка. МНПП «Участок № 42», DN500. Малый водосток Р. Снежать, 82 км (основная нитка). Реконструкция, 2017 г

Гурьянов В.Н. Отчет об археологических исследованиях в Брянской области в 2002 году // Архив ИА РАН. Р-1. № 27259.

Жуковский М.О. Отчет о проведении охранно-разведочного археологического обследования земельных участков, выделяемых под проектируемое строительство объекта «Линейно-кабельное сооружение ВОЛС «Трубчевск-Карачев» на территории Брянской области в 2013 г. // Архив ИА РАН. Р-1. № 39225.

Ивашов М.В. Отчет о проведении археологических исследований по трассе Магистрального нефтепровода «Куйбышев-Унеча-Мозырь» на территории Брянской, Орловской и Липецкой областей в 2012 году // Архив ИА РАН, Р-1, № 34585

Миненко В.В. Отчет об археологических работах в Брянской области в 1998 году //Архив ИА РАН. Р-1. № 24162.

Миненко В.В., Яганов А.В. Охранно-спасательные археологические исследования остатков храма XII-XIII вв. на территории «Карачевской крепости XII-XVII вв.» в городе Карачев Брянской области в 2012 г. // Археологические исследования в Еврорегионе «Днепр» в 2012 г. -Гомель, 2013.

Инв. № подл.	Взам. инв. №						Лис 24
	Подпись и дата						
	Изм.	Кол.уч	Лист	Ледок	Подпись	Дата	

Никольская Т. Н. Отчет о разведках и раскопках в Орловской области летом 1967 года// Архив ИА РАН. Р-1. №3638.

Никольская Т. Н. Отчет о разведках и раскопках в Орловской области летом 1967 года// Архив ИА РАН. Р-1. №3638.

Пупарев А.Г. Материалы для истории и статистики Орловской губернии. Том 1. Орёл, 1877.

Чеплянская Е. А. Отчет об археологических разведках на территории Карачевского района Брянской области в 1998 году// Архив ИА РАН.

<https://fgistp.economy.gov.ru/lk/#!/document-show/125435> Федеральная государственная информационная система территориального планирования. Карачевский район Брянской области.

Инв. № подл.	Подпись и дата	Взам. инв. №							Лист 25	
Изм.	Кол.уч	Лист	№док	Подпись	Дата					

СМЕТА-КАЛЬКУЛЯЦИЯ
на выполнение охранно-спасательных археологических работ (археологические наблюдения) по объекту:
«МН «Куйбышев-Унеча-2», участок «Новосёлово – Унеча», Dn1200, 1150-1155,2км. Брянское РУ. МН. Реконструкция»
Археологические наблюдения на выявленном объекте культурного (археологического) наследия «Глыбочка, селище-1».
(Площадь участка проведения археологических работ 4 997,30 кв.м)

№ п/п	НАИМЕНОВАНИЕ РАБОТ	ОБОСНОВАНИЕ	ЕДИНИЦА ИЗМЕРЕНИЯ	КОЛИЧЕСТВО	ЦЕНА	СТОИМОСТЬ
Предварительные работы						
1.	1.1. Предварительное ознакомление с литературой, графическими материалами, материалами предыдущих экспедиций.	СЦНПР-91. Раздел 11. Гл. 1. Табл. 11-4. п.2.	объект	1	70	70-00
	1.2. Определение основных положений по ведению археологических исследований с согласованием, получение Открытого листа на право ведения археологических исследований II категория сложности	СЦНПР-91. Гл. 1. Табл. 6-1. п.2.	объект	1 (до 1 га)	500-00	500-00
ИТОГО по п.1						570-00
Археологические исследования						
2.	2.1. Охранно-спасательные археологические работы (археологические наблюдения) 4 997,30 м²	СЦНПР-91. Раздел 6. Гл. 2. Табл. 6-2. п.6а.	1 квадрат площадью 64 м², слой мощностью до 1,4 м.	78,083	4 480-00	349 811-84
	2.2. Работа на объектах исследования до XV века	СЦНПР-91. Раздел 6. Тех. часть п.5.	Коэффициент 1,5			524 717-76
	2.3. Исследования при снятии грунта механизированным способом	СЦНПР-91. Раздел 6. Гл. 2. Табл. 6-2. Примечание 3	Коэффициент 0,3			157 415-33
ИТОГО по п.2						157 415-33
Отчет об археологических исследованиях						
3.	3.1. Написание текста отчета.	СЦНПР-91. Раздел 6. Гл. 3. Табл. 6-3. п. 7а	печатный лист (24 машинописные страницы)	5	530-00	2 650-00
	3.2. Альбом фотоиллюстраций с подбором, наклейкой, компоновкой и составлением кратких аннотаций, включающий в себя до 20 фотографий.	СЦНПР-91. Раздел 1. Гл.3. Табл. 1-22. п.5	альбом до 5-ти экземпляров	15	78-00	1 170-00
	3.3. Цветное фото (9х12). Печать.	СЦНПР-91. Раздел 8. Техническая часть. Табл. 8-5. п.4	10 негативов	50	5-60	280-00
	3.4. Аннотация к 10 негативам с контрольным отпечатком	СЦНПР-91. Раздел 8 Техническая часть. п.8	10 негативов	50	5-70	285-00
	3.5. Схематический ситуационный план без геоподосновы (глазомерная съемка) (М 1:10000)	СЦНПР-91. Раздел 11. Гл. 5.Табл. 11-11. п.3(б)	форматка	1	85-00	85-00
	3.6. Карта схема обследованных районов (М 1:100000)	СЦНПР-91. Раздел 11. Гл. 5.Табл. 11-11. п.4	форматка	1	35-00	35-00

Взам. инв. №

Подпись и дата

Инв. № подл.

Изм.	Кол.уч	Лист	№док	Подпись	Дата

Лис
26

3.7. План памятника без геодезической подосновы (М 1:500)	СЦНПР-91. Раздел 11. Гл. 5.Табл. 11-11. пп.26	форматка	1	145-00	145-00	
ИТОГО по п.3					4 650-00	
ИТОГО по п.п.1-3					162 635-33	
Коэффициент по п.п.1-3	Письмо Министерства строительства и жилищно-коммунального хозяйства РФ № 62725-ИФ/09 от 20.10.2025 (к уровню цен по состоянию на 01.01.1991)				78,22	
ИТОГО по п.п.1-3 с учетом коэффициента (в текущих ценах)					12 721 335-51	
Командирование персонала для производства работ и другие затраты						
4.	4.1. Суточные (10 человек х 30 дней)	Налоговый кодекс Российской Федерации ст. 217 п. 3	чел.дн	300	300-00	90 000-00
	4.2. Проживание (полевые) (10 человек х 30 дней)	Налоговый кодекс Российской Федерации ст. 217 п. 3	чел.дн	300	400-00	120 000-00
	4.3. Проезд к месту назначения и обратно, включая перевозку инвентаря и оборудования	По факту	билет на автобус	10	4 400-00	44 000-00
ИТОГО по п. 4					254 000-00	
Государственная историко-культурная экспертиза						
5.	Государственная историко-культурная экспертиза				50 000-00	
ИТОГО по п. 5					50 000-00	
ИТОГО по пп. 1-5					13 025 335-51	
ВСЕГО ПО СМЕТЕ:	13 025 335-51 (тринадцать миллионов двадцать пять тысяч триста тридцать пять рублей 51 копейка) НДС не облагается в соответствии со ст. 149, п. 2, пп. 15 НК РФ					

Генеральный директор ООО «БАЭ»



(Черных Е.В.)

Инв. № подл.	Подпись и дата	Взам. инв. №							Лис
									27
Изм.	Кол.уч	Лист	Надок	Подпись	Дата				

РОССИЙСКАЯ ФЕДЕРАЦИЯ



УПРАВЛЕНИЕ ПО ОХРАНЕ И СОХРАНЕНИЮ ИСТОРИКО-КУЛЬТУРНОГО НАСЛЕДИЯ БРЯНСКОЙ ОБЛАСТИ

ПРИКАЗ

от 10.12.2025 г.

№ 2-1/ 124

г. Брянск

О выявлении объекта культурного
(археологического) наследия

В соответствии со ст. 16.1 Федерального закона от 25.06.2002 № 73-ФЗ «Об объектах культурного наследия (памятниках истории и культуры) народов Российской Федерации», Законом Брянской области от 08.02.2006 № 11-3 «Об объектах культурного наследия (памятниках истории и культуры) в Брянской области», указом Губернатора Брянской области от 30.06.2016 № 114 «О создании управления по охране и сохранению историко-культурного наследия Брянской области и внесении изменения в указ Губернатора Брянской области от 26 февраля 2013 года № 174 «О структуре исполнительных органов государственной власти Брянской области»,

ПРИКАЗЫВАЮ:

1. Включить в Перечень выявленных объектов культурного наследия, расположенных на территории Брянской области, объект археологического наследия «Глыбочка, селище-1», (XII-XIII вв.), местоположение: Брянская область, Карачевский район, в 0,76 км к западо-юго-западу от южной окраины д. Глыбочка (ул. Заречная, д. 2), в 0,41 км к юго-востоку от южной окраины д. Слобода (ул. Лоскутова, д. 167), на склоне террасной площадки правого берега р. Снежень, обладающий историко-культурной ценностью с точки зрения истории и археологии.

2. Утвердить особый режим использования земельных участков в границах, которых располагается выявленный объект культурного (археологического) наследия, согласно Приложению 1 к настоящему приказу.

Взам. инв. №

Подпись и дата

Инв. № подл.

Изм.	Кол.уч	Лист	Недок	Подпись	Дата

Лис
28

3. Утвердить границы территорий выявленного объекта культурного (археологического) наследия (перечень координат характерных точек границ в системе координат, установленной для ведения Единого государственного реестра недвижимости), согласно Приложению 2 к настоящему приказу.

4. Отделу охраны объектов культурного наследия федерального значения управления (Машину В.В.) обеспечить:

- размещение актуализированного Перечня выявленных объектов культурного наследия, расположенных на территории Брянской области на официальном сайте управления;

- уведомление администрации Карачевского района, управления Росреестра по Брянской области о включении указанного объекта в Перечень выявленных объектов культурного наследия, расположенных на территории Брянской области, с приложением копии настоящего приказа;

- уведомление собственников и (или) иных законных владельцев земельных участков или их частей, в границах которых располагаются выявленный объект археологического наследия, о необходимости соблюдения требований к содержанию и использованию объектов археологического наследия, определенных п. 5. ст. 5.1 и ст. 47.3 Федерального закона «Об объектах культурного наследия (памятниках истории и культуры) народов Российской Федерации», особого режима использования данных земельных участков или их частей.

5. Настоящий приказ вступает в силу с момента его подписания.

6. Контроль за исполнением настоящего приказа возложить на начальника отдела охраны объектов культурного наследия федерального значения управления Бондарева Е.С.

Начальник управления



К.В. Волков

Машин В.В.

Инв. № подл.	Подпись и дата	Взам. инв. №							Лис 29
Изм.	Кол.уч	Лист	Недок	Подпись	Дата				

Приложение 1

к приказу управления по
охране и сохранению
историко-культурного
наследия Брянской области
от 10.12.2025 № 2-1/ 124

Особый режим использования земельного участка, в границах которого
располагается выявленный объект культурного (археологического) наследия
«Глыбочка, селище-1»

1. Особый режим использования земельного участка, в границах которого располагается выявленный объект культурного (археологического) наследия «Глыбочка, селище-1», местоположение: Брянская область, Карачевский район, в 0,76 км к западо-юго-западу от южной окраины д. Глыбочка (ул. Заречная, д. 2), в 0,41 км к юго-востоку от южной окраины д. Слобода (ул. Лоскутова, д. 167), на склоне террасной площадки правого берега р. Снежить - предусматривает возможность проведения археологических полевых работ в порядке, установленном Федеральным законом от 25.06.2002 № 73-ФЗ «Об объектах культурного наследия (памятниках истории и культуры) народов Российской Федерации», земляных, строительных, мелиоративных, хозяйственных работ при условии обеспечения сохранности выявленного объекта культурного (археологического) наследия, а также обеспечения доступа граждан к указанному объекту археологического наследия.

2. Запрещается:

2.1. Проведение земляных, строительных, мелиоративных, хозяйственных и иных работ без согласования с государственным органом охраны объектов культурного наследия, в лице управления по охране и сохранению историко-культурного наследия Брянской области.

2.2. Нарушение дернового слоя и выемка грунта на участках, ранее не подвергавшихся перекопке и повреждению, за исключением деятельности, связанной с археологическими исследованиями, а также деятельности, направленной на сохранение и научное изучение данного объекта археологического наследия.

2.3. Проведение археологических исследований на территории объекта археологического наследия без наличия у исследователя разрешения (открытого листа), выданного Министерством культуры Российской Федерации.

2.4. Применение металлодетекторов, георадаров и других средств приборного поиска, направленных на выявление и сбор археологического материала.

Взам. инв. №

Подпись и дата

Инв. № подл.

Изм.	Кол.уч	Лист	Недок	Подпись	Дата

Лис
30

2.5. Размещение мусора (свалок) на территории объекта археологического наследия.

3. Разрешается:

3.1. Планирование и осуществление хозяйственной деятельности, связанной с производством земляных работ и капитальным строительством, при условии согласования государственным органом охраны объектов культурного наследия мероприятий по обеспечению сохранности объекта культурного наследия. Указанная деятельность может осуществляться только после выполнения в полном объеме согласованных мероприятий по обеспечению сохранности объекта культурного наследия.

3.2. Деятельность, связанная с проведением археологических исследований и научным изучением объекта археологического наследия, осуществляемая в рамках действующего законодательства.

3.3. Консервация и музеефикация объекта археологического наследия, а также другая деятельность, необходимая для обеспечения сохранности объекта археологического наследия в его историческом и ландшафтном окружении, по согласованию с государственным органом охраны объектов культурного наследия.

3.4. Использование в соответствии со ст. 45.2 Федерального закона от 25.06.2002 № 73-ФЗ «Об объектах культурного наследия (памятниках истории и культуры) народов Российской Федерации» специальных технических средств поиска и (или) землеройных машин в целях обнаружения объектов археологического наследия и (или) археологических предметов исключительно при осуществлении археологических полевых работ, проводимых на основании разрешения (открытого листа).

Инв. № подл.	Подпись и дата	Взам. инв. №							Лис 31
Изм.	Кол.уч	Лист	Недок	Подпись	Дата				

Приложение 2

к приказу управления по
охране и сохранению
историко-культурного
наследия Брянской области
от 10.12.2025 № 2-1/ 124

Границы территории выявленного объекта культурного (археологического)
наследия «Глыбочка, селище-1»
(перечень географических координат характерных поворотных точек границ
в системе координат, установленной для ведения Единого государственного
реестра недвижимости)

Таблица 1. Координаты поворотных точек границ территории объекта
археологического наследия «Глыбочка, селище-1»

Обозначение (номер) характерной точки	Координаты характерных (поворотных) точек во Всемирной геодезической системе координат (WGS-84)		Координаты характерных (поворотных) точек в местной системе координат (МСК-32, зона 2)	
	Северной широты (N)	Восточной долготы (E)	X	Y
1	53.096003527	35.028947339	472607.72	2219680.30
2	53.095993903	35.031114554	472605.73	2219825.47
3	53.094834181	35.031109106	472476.67	2219824.29
4	53.094846929	35.029548728	472478.75	2219719.77
1	53.096003527	35.028947339	472607.72	2219680.30

Описание частей границы территории выявленного объекта культурного
(археологического) наследия «Глыбочка, селище-1»

Обозначение части границы		Описание прохождения части границы
от точки	до точки	
1	2	в восточном направлении на протяжении 145,18 м (азимут 90°47')
2	3	в южном направлении на протяжении 129,07 м (азимут 180°31')

Инов. № подл.	Взам. инв. №
Подпись и дата	

Изм.	Кол.уч	Лист	Недок	Подпись	Дата

3	4	в западном направлении на протяжении 104.54 м (азимут 271°08')
4	1	в северо-западном направлении на протяжении 134.87 м (азимут 342°59')

Общий периметр границы территории объекта культурного (археологического) наследия составляет 513,9 м.

Площадь территории объекта культурного (археологического) наследия составляет около 16 067 кв. м.

Инв. № подл.	Подпись и дата	Взам. инв. №							Лис 33
			Изм.	Кол.уч	Лист	Недок	Подпись	Дата	

Приложение 2

к приказу управления по
охране и сохранению
историко-культурного
наследия Брянской области
от 10.12.2025 № 2-1/124

Границы территории выявленного объекта культурного (археологического)
наследия «Глыбочка, селище-1»
(перечень географических координат характерных поворотных точек границ
в системе координат, установленной для ведения Единого государственного
реестра недвижимости)

Таблица 1. Координаты поворотных точек границ территории объекта
археологического наследия «Глыбочка, селище-1»

Обозначение (номер) характерной точки	Координаты характерных (поворотных) точек во Всемирной геодезической системе координат (WGS-84)		Координаты характерных (поворотных) точек в местной системе координат (МСК-32, зона 2)	
	Северной широты (N)	Восточной долготы (E)	X	Y
1	53.096003527	35.028947339	472607.72	2219680.3
2	53.095993903	35.031114554	472605.73	2219825.47
3	53.094834181	35.031109106	472476.67	2219824.29
4	53.094846929	35.029548728	472478.75	2219719.77

Общий периметр границы территории объекта культурного наследия
составляет 513,9 м.

Общая площадь территории выявленного объекта культурного
наследия 1 кв. м.

Инв. № подл.	Взам. инв. №					Лис 34
	Подпись и дата					
Изм.	Кол.уч	Лист	Ледок	Подпись	Дата	

Приложение 2

к приказу управления по
охране и сохранению
историко-культурного
наследия Брянской области
от 10.12.2025 № 2-1/ 124

Границы территории выявленного объекта культурного (археологического)
наследия «Глыбочка, селище-1»
(перечень географических координат характерных поворотных точек границ
в системе координат, установленной для ведения Единого государственного
реестра недвижимости)

Таблица 1. Координаты поворотных точек границ территории объекта
археологического наследия «Глыбочка, селище-1»

Обозначение (номер) характерной точки	Координаты характерных (поворотных) точек во Всемирной геодезической системе координат (WGS-84)		Координаты характерных (поворотных) точек в местной системе координат (МСК-32, зона 2)	
	Северной широты (N)	Восточной долготы (E)	X	Y
1	53.096003527	35.028947339	472607.72	2219680.3
2	53.095993903	35.031114554	472605.73	2219825.47
3	53.094834181	35.031109106	472476.67	2219824.29
4	53.094846929	35.029548728	472478.75	2219719.77

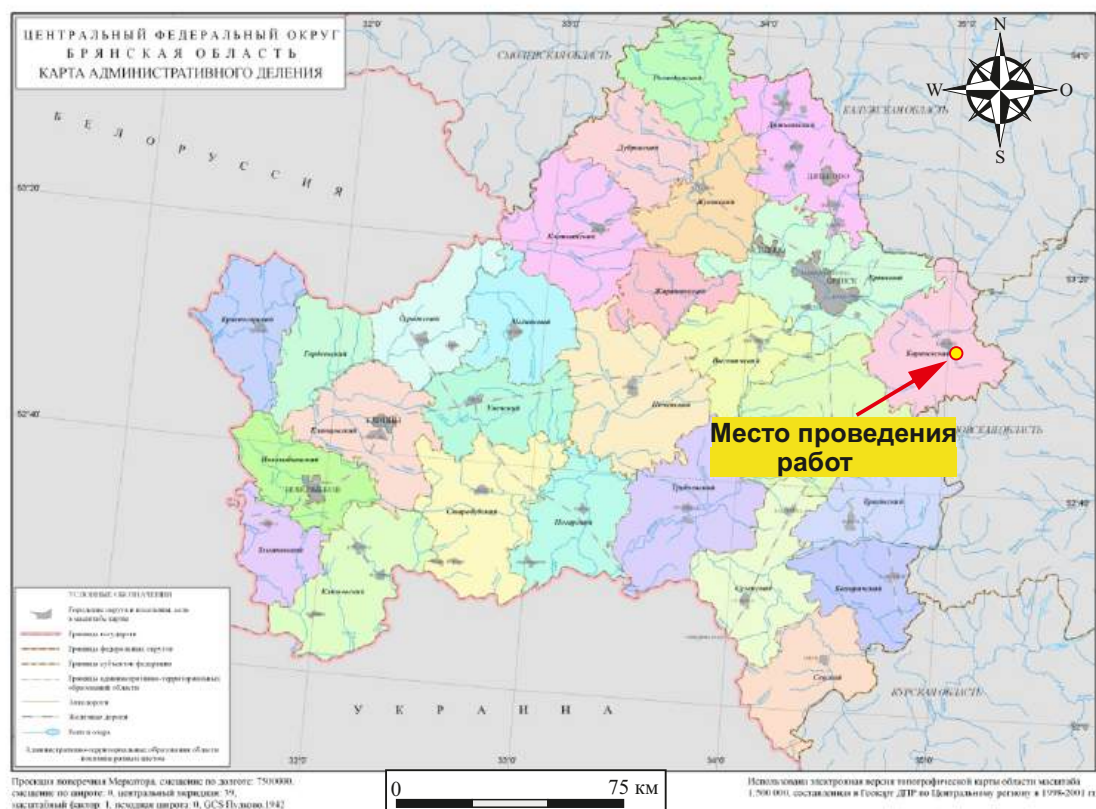
Общий периметр границы территории объекта культурного наследия
составляет 513,9 м.

Инв. № подл.	Подпись и дата	Взам. инв. №							Лис
Изм.	Кол.уч	Лист	Недок	Подпись	Дата				35

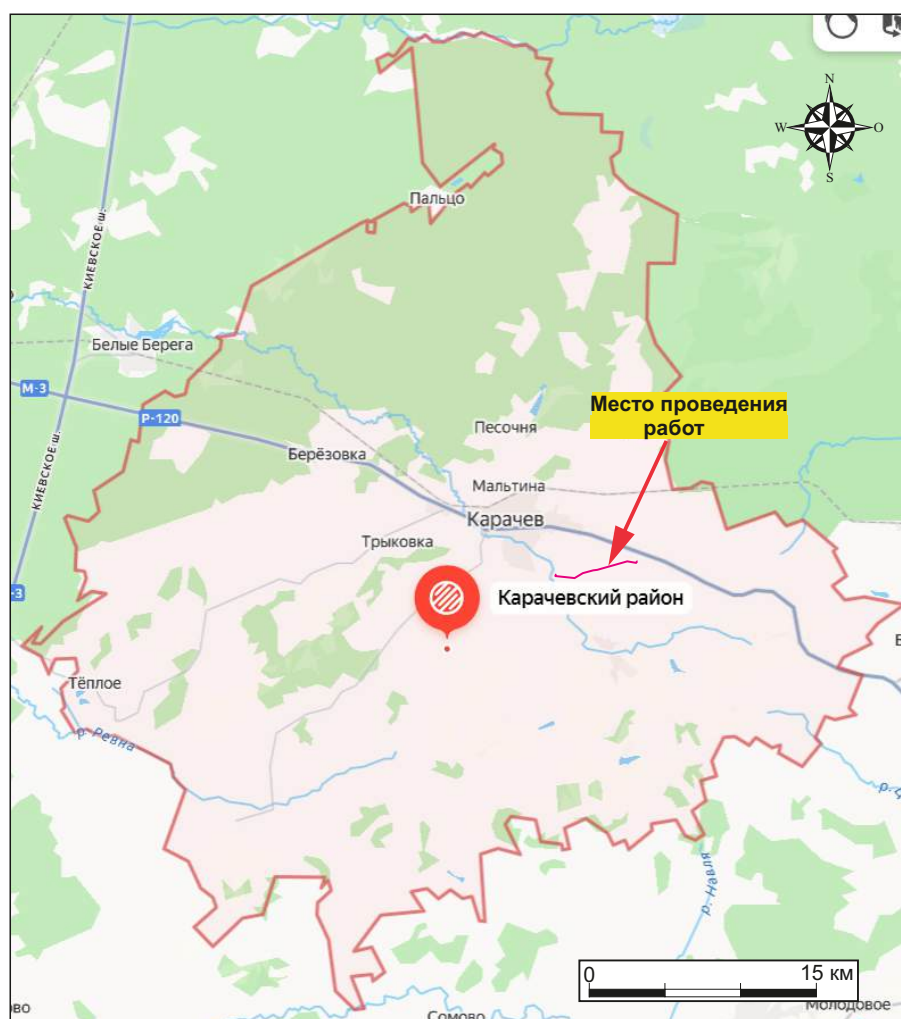
ПРИЛОЖЕНИЕ А. Координаты поворотных точек границ территории археологических наблюдений

Координаты поворотных точек границ археологических наблюдений		
Обозначение (номер) поворотной точки	Координаты поворотных точек в местной системе координат (МСК-32, зона 2)	
	Y	X
1	472578.903	2219689.1
2	472575.78	2219710.34
3	472574.626	2219825.21
4	472532.706	2219824.79
5	472540.875	2219700.76

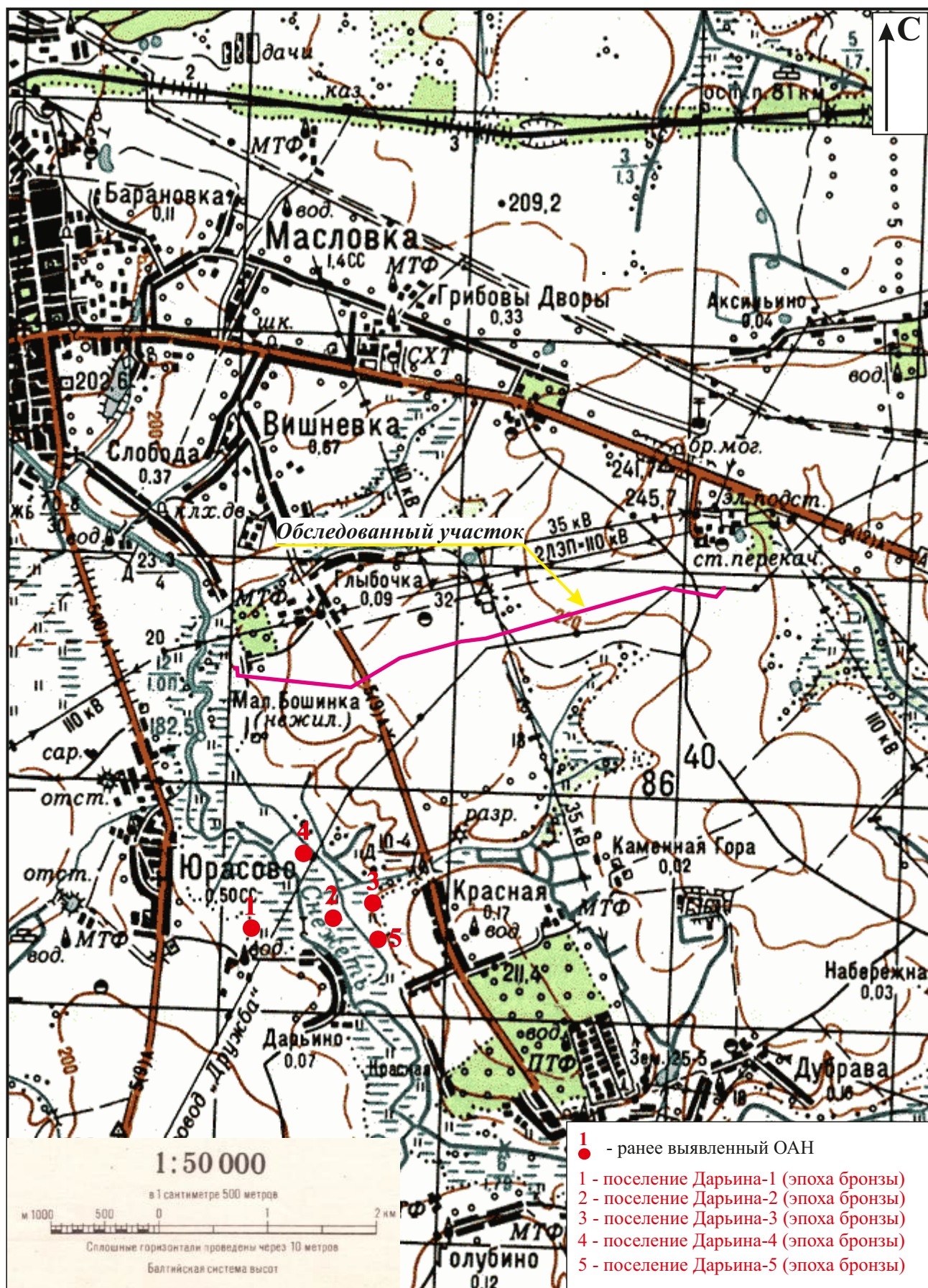
Инв. № подл.	Подпись и дата	Взам. инв. №							Лис 36
			Изм.	Кол.уч	Лист	Недок	Подпись	Дата	



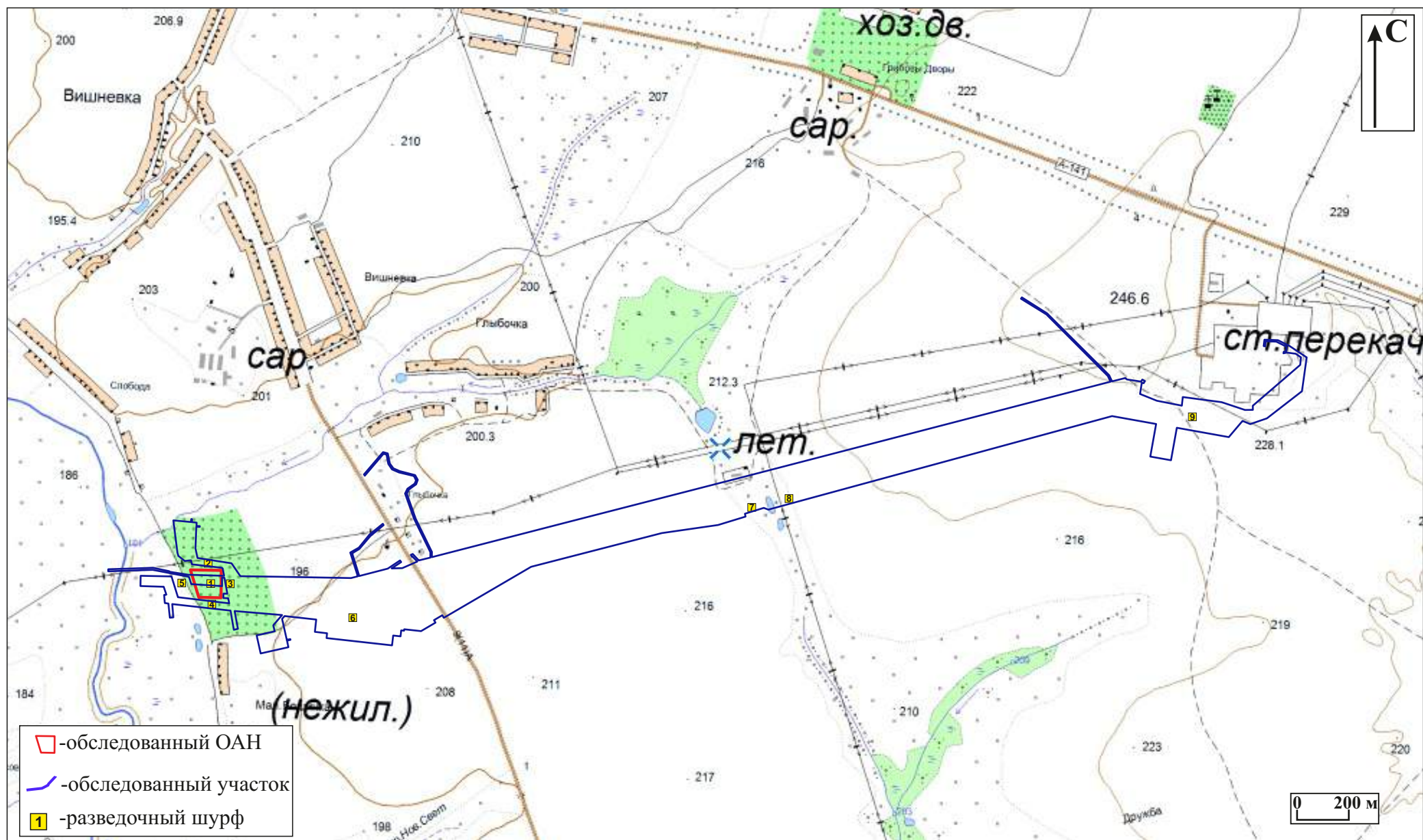
Илл. 1. Брянская область. Карачевский район. 2025 год.
Место проведения работ на административной карте Брянской области.



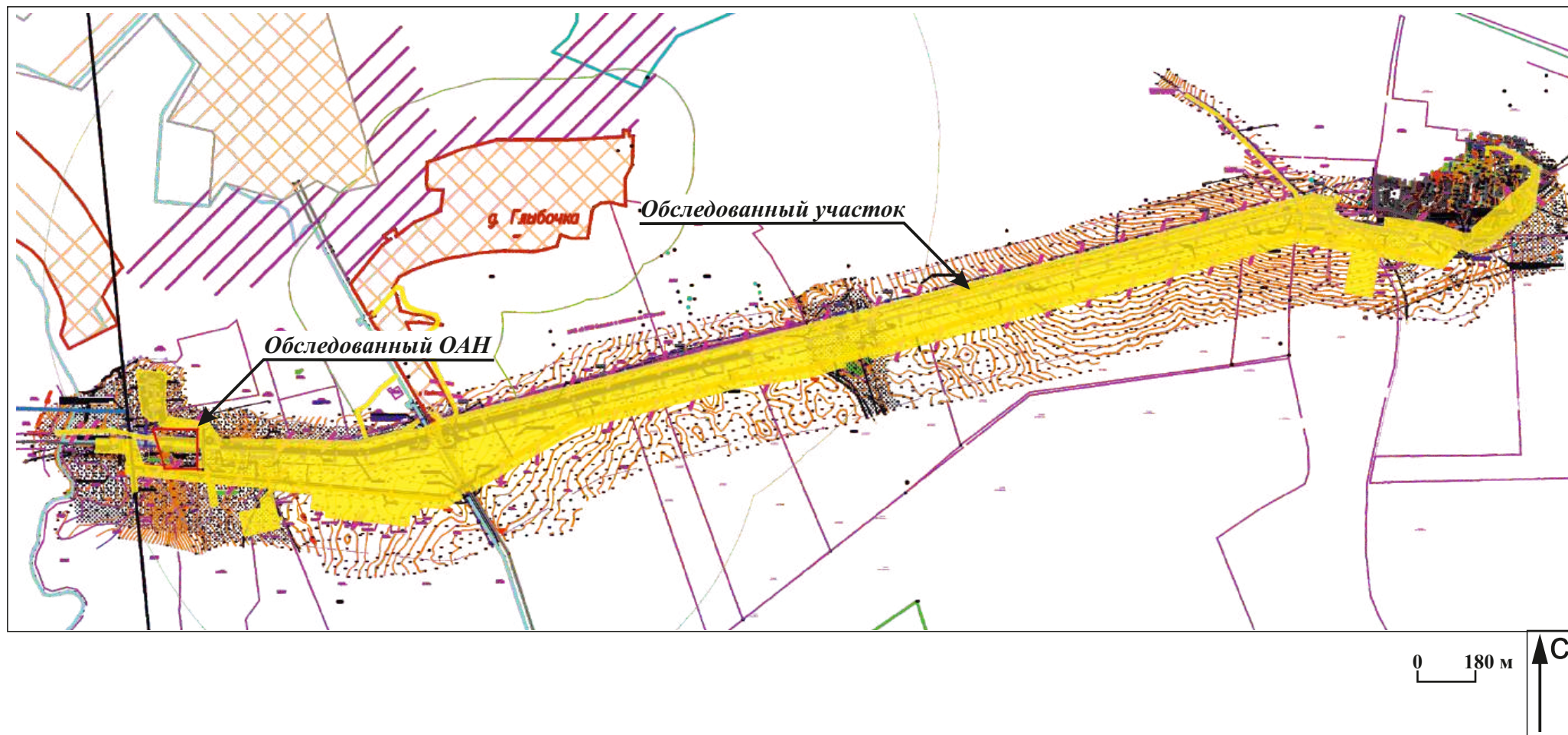
Илл. 2. Брянская область. Карачевский район. 2025 год.
Расположение обследованного участка на карте Карачевского района.



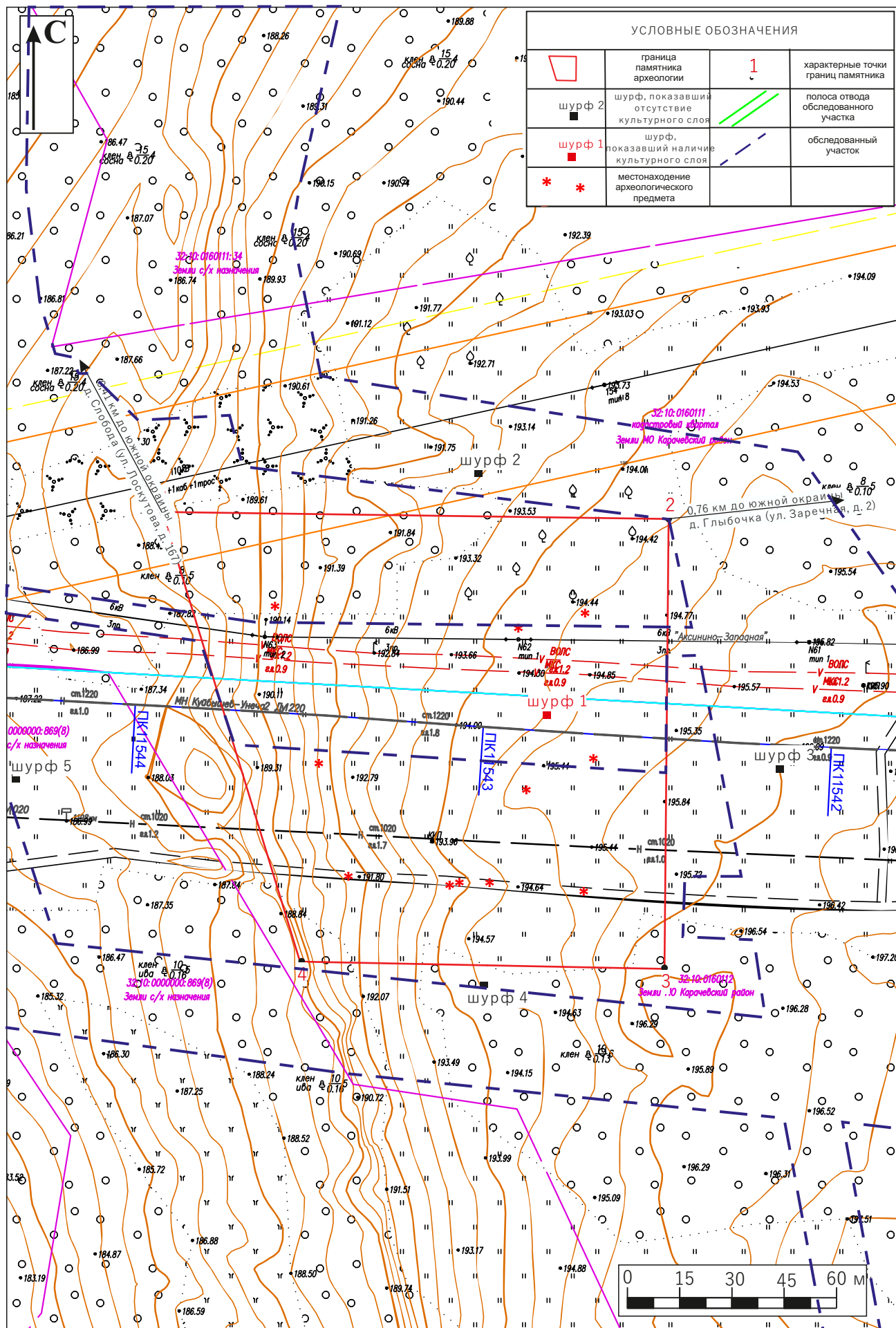
Илл. 3. Брянская область. Карачевский район. 2025 г. Ситуационный план расположения обследованного участка и ранее выявленных ОАН.



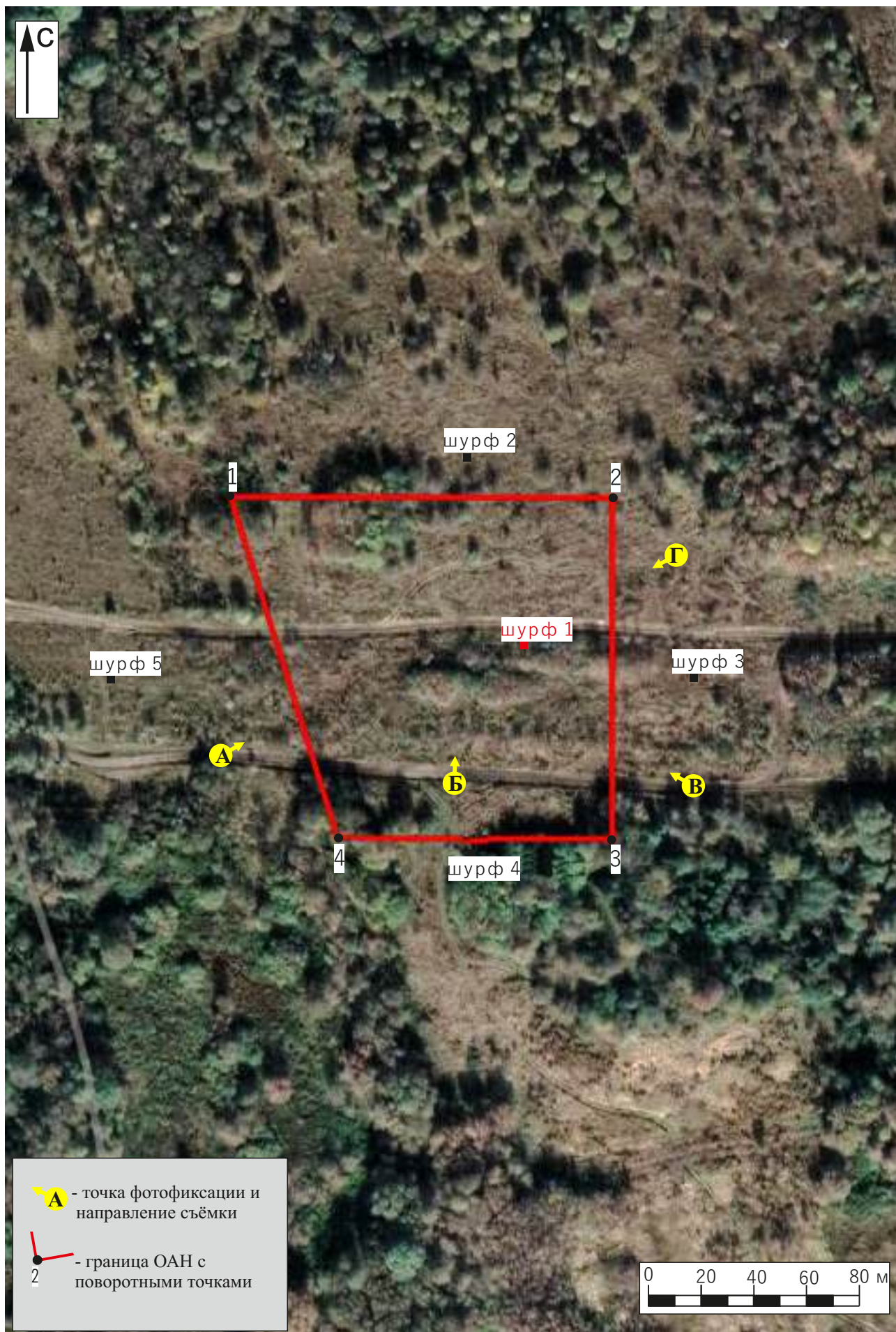
Илл. 4. Брянская область. Карачевский район. 2025 год. Ситуационный план месторасположения обследованного участка, обследованного ОАН и заложенных шурфов.



Илл. 5. Брянская область. Карачевский район. 2025 год. Расположение обследованного участка и обследованного ОАН на плане заказчика.



Илл. 6. Брянская область. Карачевский район. 2025 год.
ОАН «Глыбочка, селище-1». План памятника.



Илл. 7. Брянская область. Карачевский район. 2025 год. ОАН «Глыбочка, селище-1». Расположение обследованного ОАН на космоснимке Яндекс, 2022 г.



Илл. 8. Брянская область. Карачевский район. 2025 г. ОАН «Глыбочка, селище-1». Общий вид памятника. Вид с зюго-запада (точка фотофиксации А).



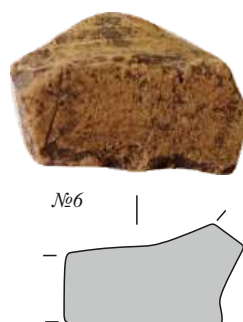
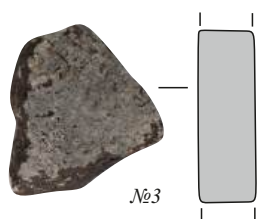
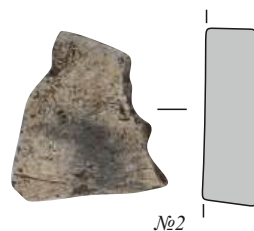
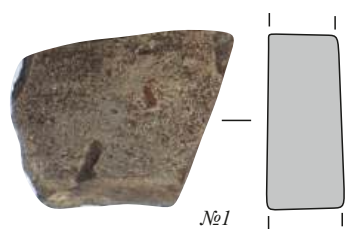
Илл. 9. Брянская область. Карачевский район. 2025 г. ОАН «Глыбочка, селище-1». Общий вид памятника. Вид с юга (точка фотофиксации Б).



Илл. 10. Брянская область. Карачевский район. 2025 г. ОАН «Глыбочка, селище-1». Общий вид памятника. Вид с юго-востока (точка фотофиксации В).



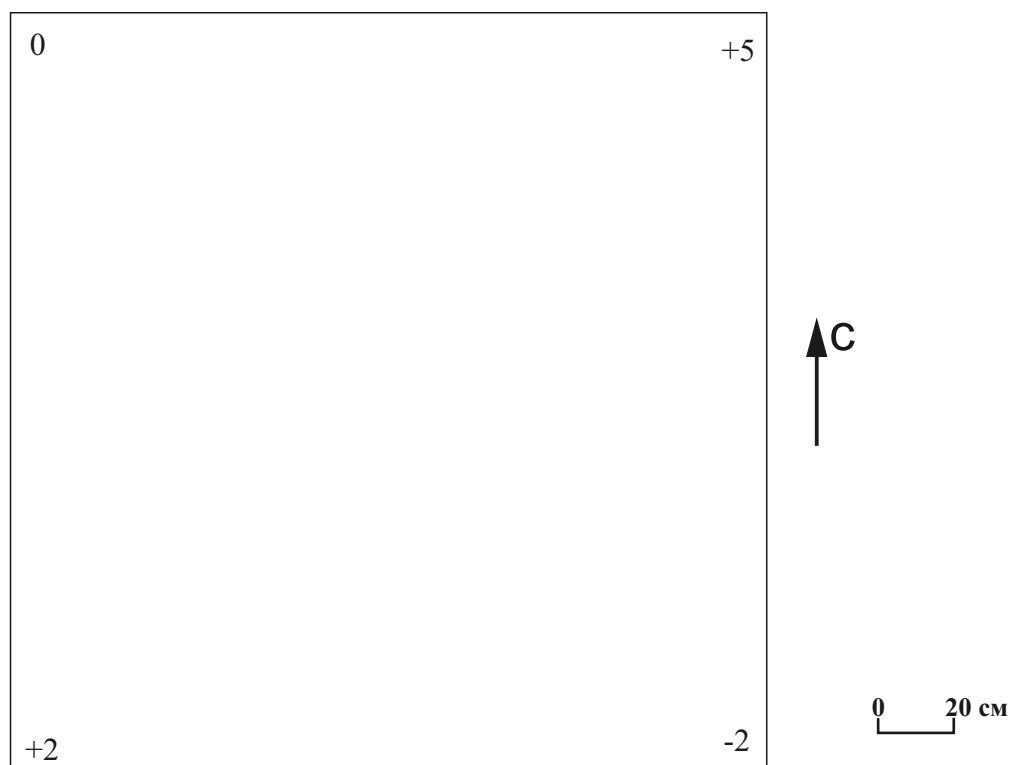
Илл. 11. Брянская область. Карачевский район. 2025 г. ОАН «Глыбочка, селище-1». Общий вид памятника. Вид с северо-востока (точка фотофиксации Г).



№1-6 - номер предмета по полевой описи

0 1 см

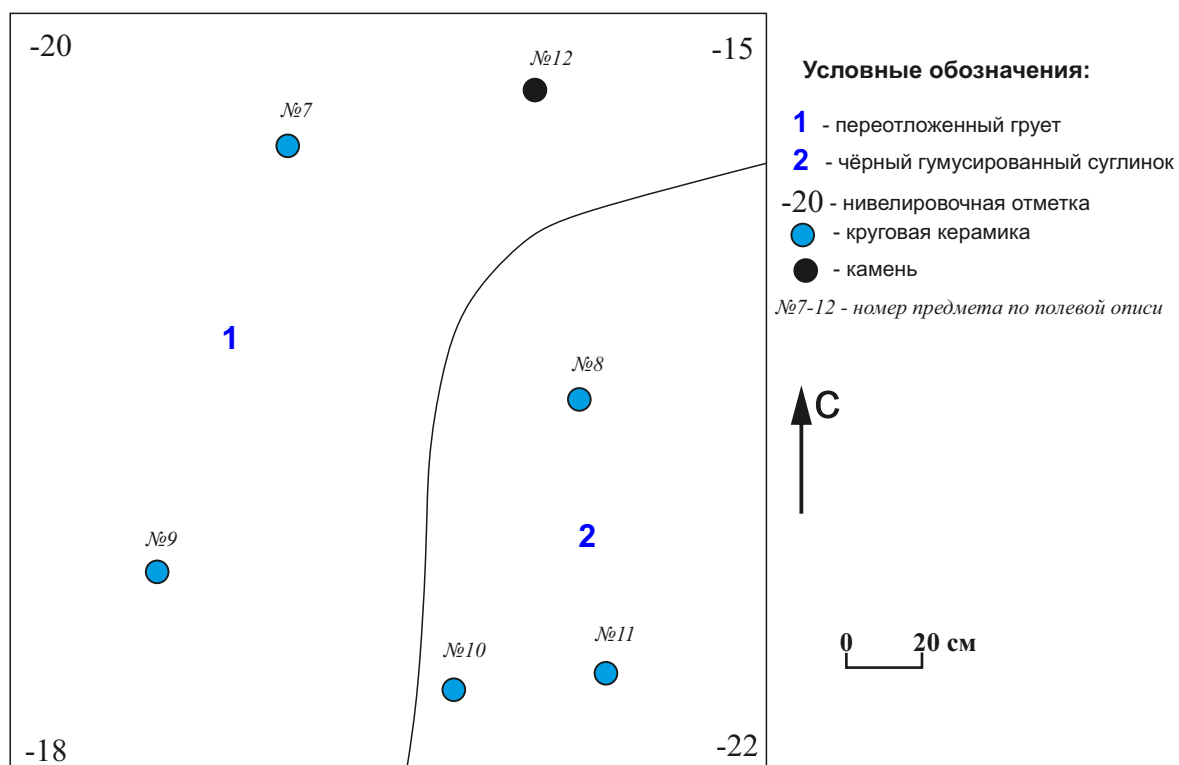
Илл. 12. Брянская область. Карачевский район. 2025 год. ОАН «Глыбочка, селище-1». Подъёмный материал. Круговая керамика. 1-2 - венчики; 3-7 - стенки; 8 - донце.



Илл. 13. Брянская область. Карачевский район. 2025 год.
ОАН «Глыбочка, селище-1». Шурф 1. План шурфа.



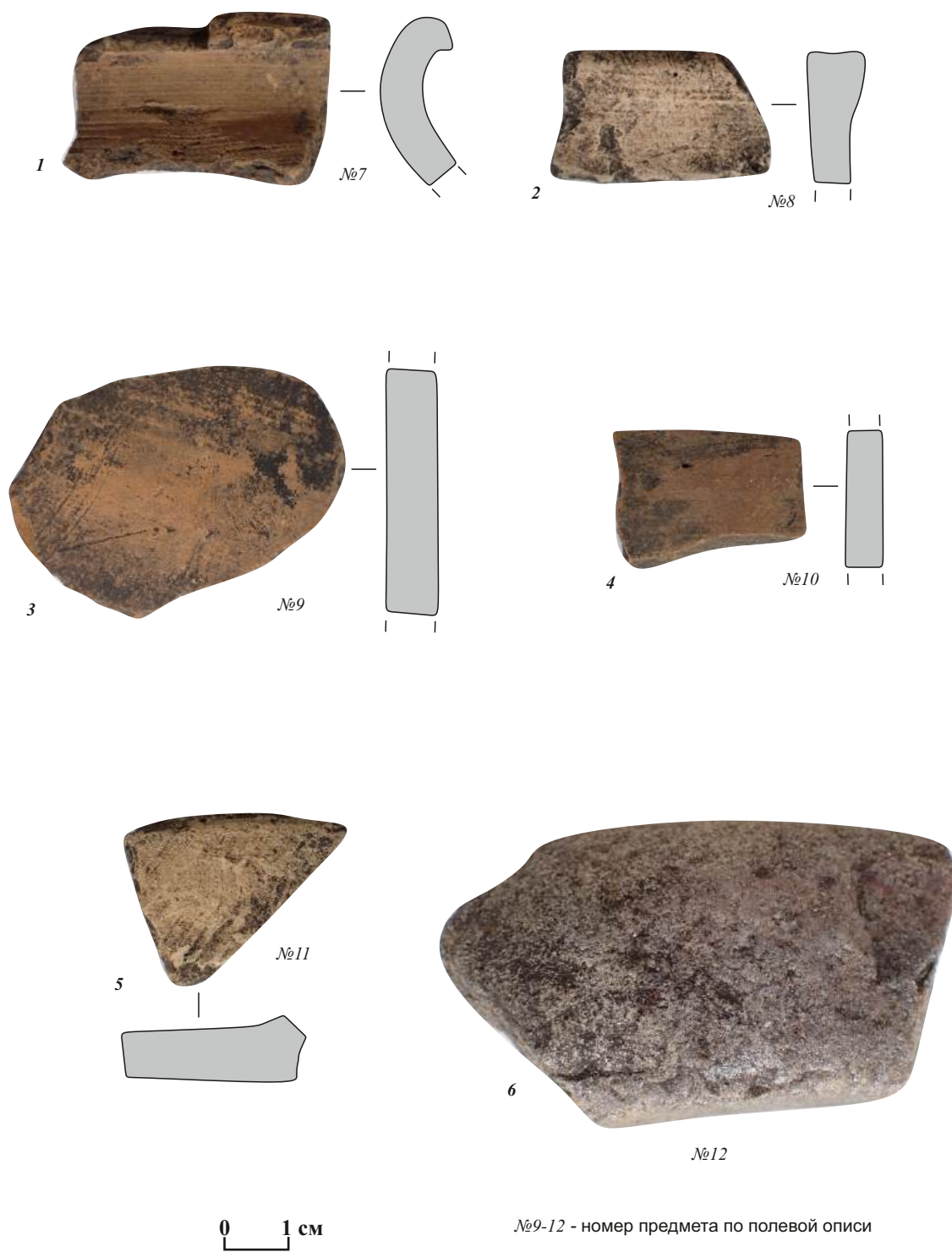
Илл. 14. Брянская область. Карачевский район. 2025 г.
«Глыбочка, селище-1». Шурф 1. Место закладки, вид с юга.



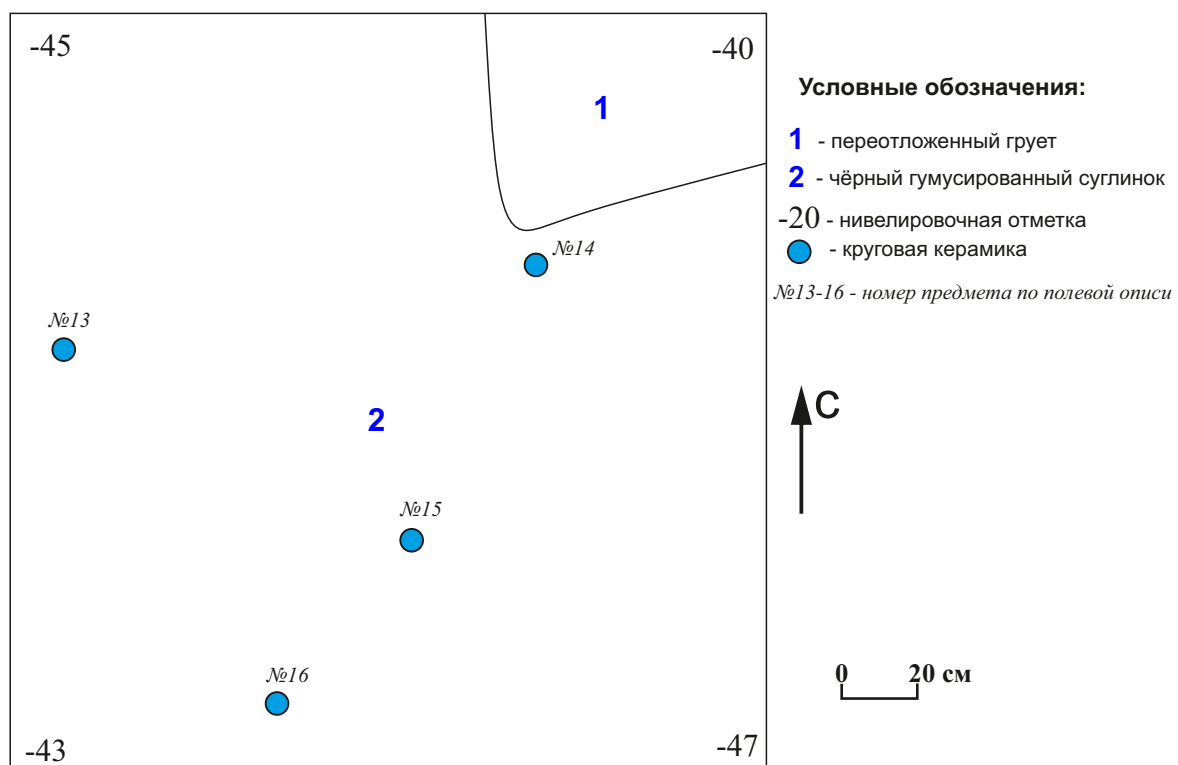
Илл. 15. Брянская область. Карачевский район. 2025 г.
«Глыбочка, селище-1». Шурф 1. План пласта 1.



Илл. 16. Брянская область. Карачевский район. 2025 г.
«Глыбочка, селище-1». Шурф 1. Фото зачистки после пласта 1, вид с юга.



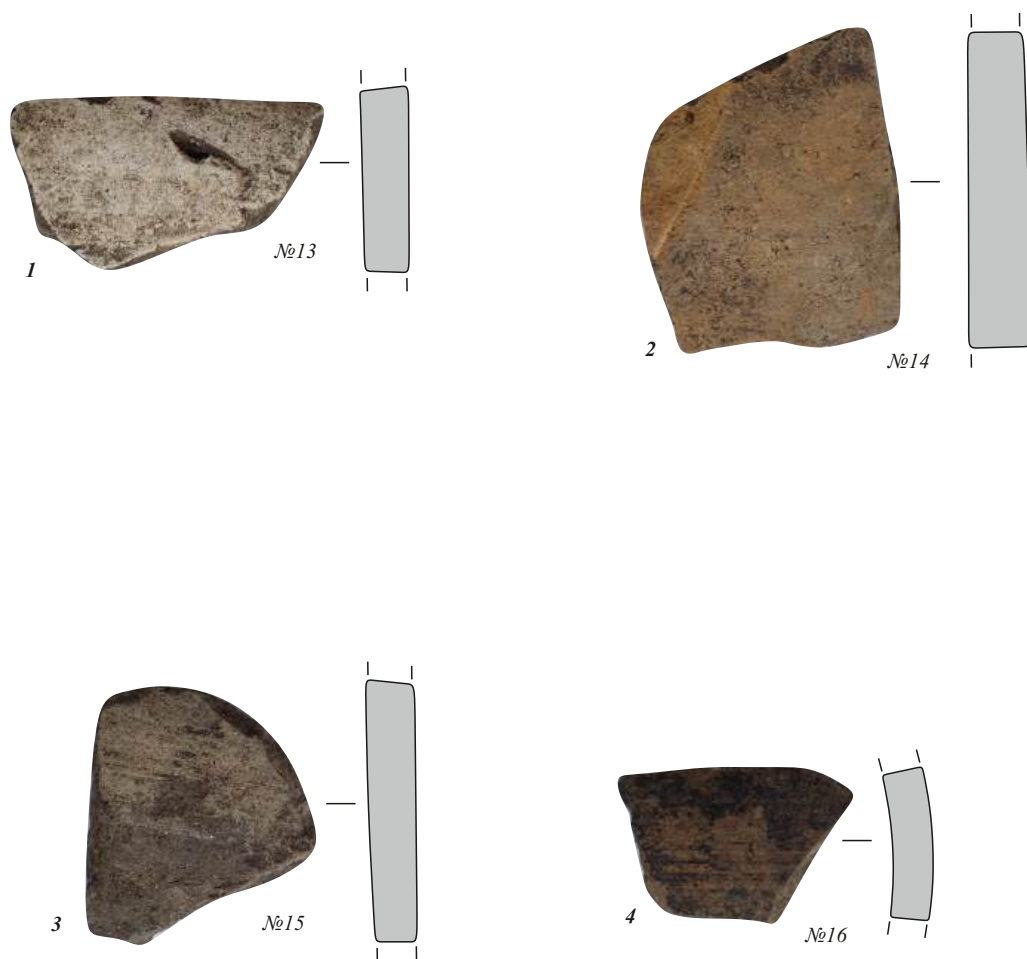
Илл. 17. Брянская область. Карачевский район. 2025 год. ОАН «Глыбочка, селище-1».
Шурф 1. Материал из пласта 1.
1-5 - круговая керамика; 6 - камень. 1-2 - венчики; 3-4 - стенки; 5 - донце; 6 - тёрочник.



Илл. 18. Брянская область. Карачевский район. 2025 г.
«Глыбочка, селище-1». Шурф 1. План пласта 2.



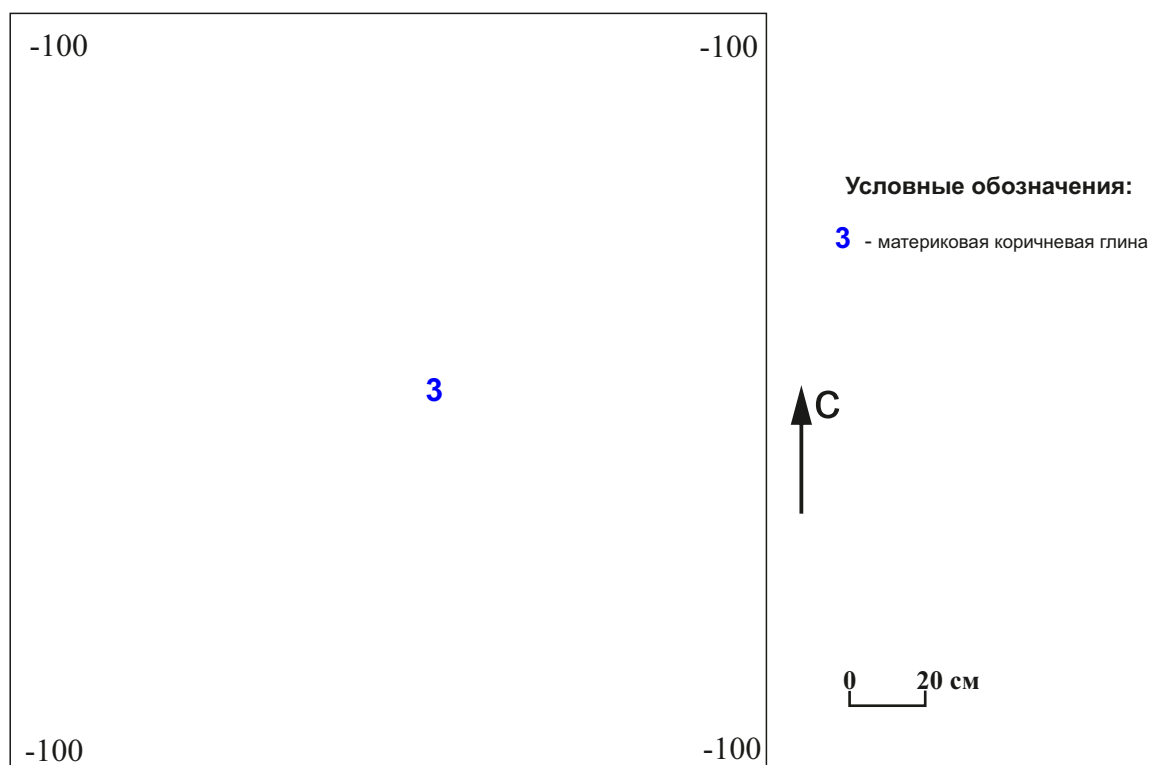
Илл. 19. Брянская область. Карачевский район. 2025 г.
«Глыбочка, селище-1». Шурф 1. Фото зачистки после пласта 2, вид с юга.



0 1 см

№13-16 - номер предмета полевой описи

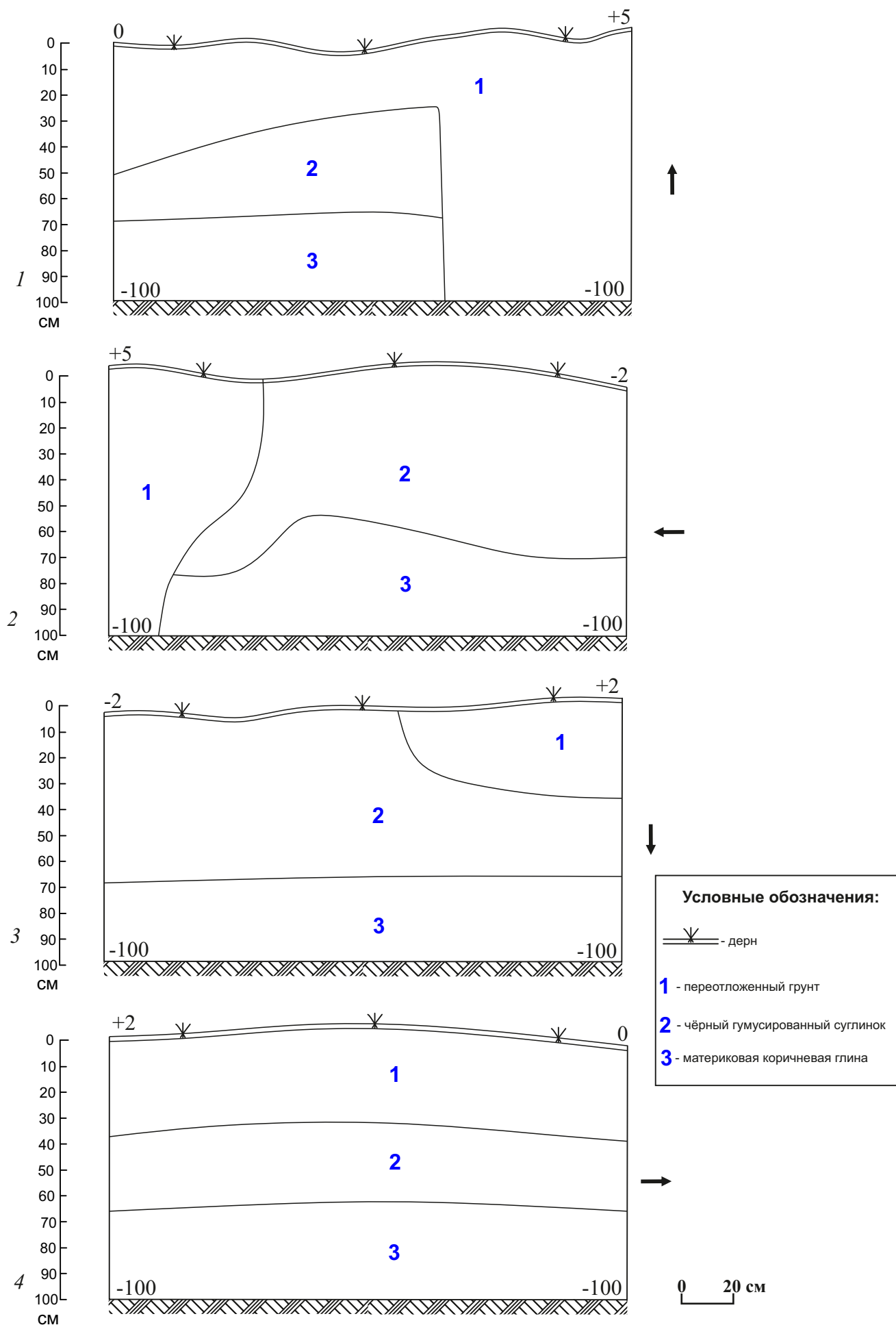
Илл. 20. Брянская область. Карачевский район. 2025 год. ОАН «Глыбочка, селище-1».
Шурф 1. Материал из пласта 2. Круговая керамика. Стенки.



Илл. 21. Брянская область. Карачевский район. 2025 г.
«Глыбочка, селище-1». Шурф 1. План пласта 5 по матерiku.



Илл. 22. Брянская область. Карачевский район. 2025 г.
«Глыбочка, селище-1». Шурф 1. Фото зачистки после пласта 5, вид с юга.



Илл. 23. Брянская область. Карачевский район. 2025 год. ОАН «Глыбочка, селище-1». Шурф 1. Стратиграфия. 1 - северный борт; 2 - восточный борт; 3 - южный борт; 4 - западный борт.



Илл. 24. Брянская область. Карачевский район. 2025 г.
«Глыбочка, селище-1». Шурф 1. Стратиграфия. Северный борт, вид с юга.



Илл. 25. Брянская область. Карачевский район. 2025 г.
«Глыбочка селище-1». Шурф 1. Стратиграфия. Восточный борт, вид с запада.



Илл. 26. Брянская область. Карачевский район. 2025 г.
«Глыбочка, селище-1». Шурф 1. Стратиграфия. Южный борт, вид с севера.



Илл. 27. Брянская область. Карачевский район. 2025 г.
«Глыбочка, селище-1». Шурф 1. Стратиграфия. Западный борт, вид с востока.



Илл. 28. Брянская область. Карачевский район. 2025 г.
«Глыбочка, селище-1». Шурф 1. Раскопанный шурф, вид с юга.



Илл. 29. Брянская область. Карачевский район. 2025 г.
«Глыбочка, селище-1». Шурф 1. Рекультивированный шурф, вид с юга.

